



3 year guarantee



NEWTON

NEWTON EASYFIT

CE 0082

EN 361 : 2002

EN 12878

TP TC 019/2011

(EN) Full-body fall arrest harness
(FR) Harnais complet d'antichute

WARNING

Activities involving the use of this equipment are inherently dangerous. You are responsible for your own actions and decisions.

- Before using this equipment, you must:
- Read and understand all instructions for Use.
 - Get specific training in its proper use.
 - Become acquainted with its capabilities and limitations.
 - Understand and accept the risks involved.



FAILURE TO HEED ANY OF THESE WARNINGS MAY RESULT IN SEVERE INJURY OR DEATH.

PETZL.COM



Latest version



Other languages



Product Experience



PPE checking

Warning symbols
Panneaux d'alertes



(1)



(2)



(3)



(4)

PETZL
F-38920 Croixes
PETZL.COM
ISO 9001
© Petzl
Tel. +33-(0)4 76 92 09 00



Sustaining our Community
Au service de la Communauté
FONDATION-PETZL.ORG



100%
Recycled paper

Traceability and markings / Traçabilité et marquage

a. Body controlling the manufacture of this PPE
Apave Sudeurope SAS
BP 193 - 13322 Marseille
Cedex 16 - France N°0082

c. Traceability: **datamatrix** = product reference + individual number

d. Size

e. Serial number
YY M 0000000 000

f. Year of manufacture

g. Month of manufacture

h. Lot number

i. Individual identifier

j. Standards :

k. Carefully read the instructions for use

l. Model identification

3. Inspection, points to verify Contrôle, points à vérifier

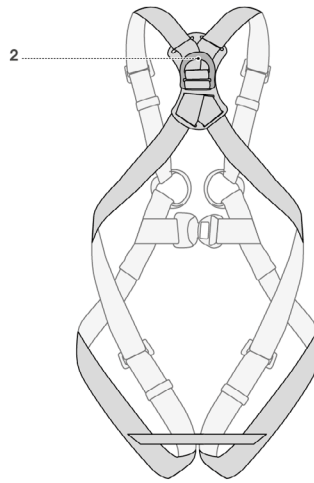
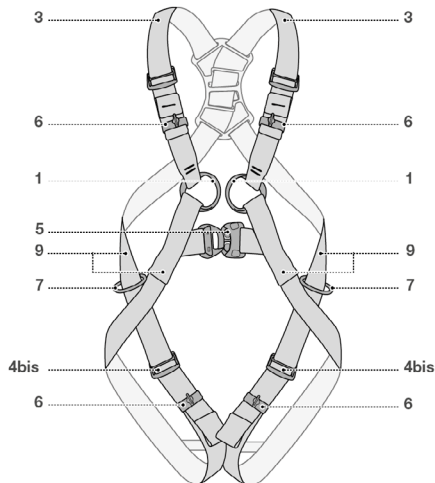


4. Compatibility (Texte part) Compatibilité (Partie texte)

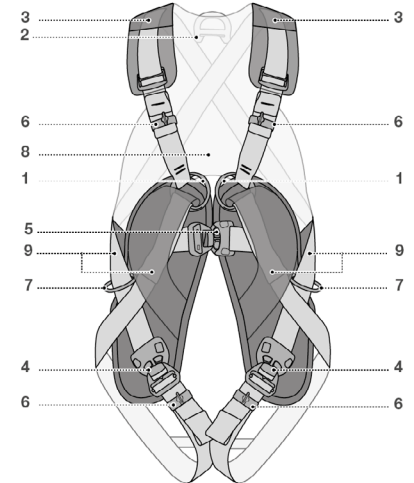
1. Field of application (text part) Champ d'application (partie texte)

2. Nomenclature Nomenclature

NEWTON



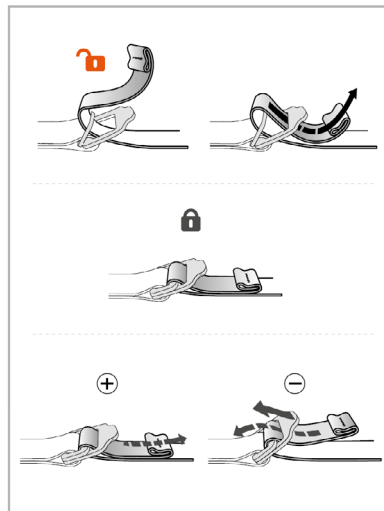
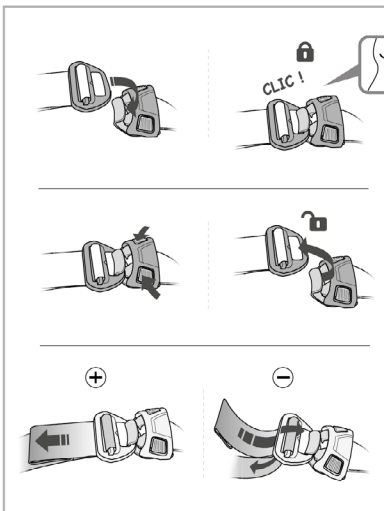
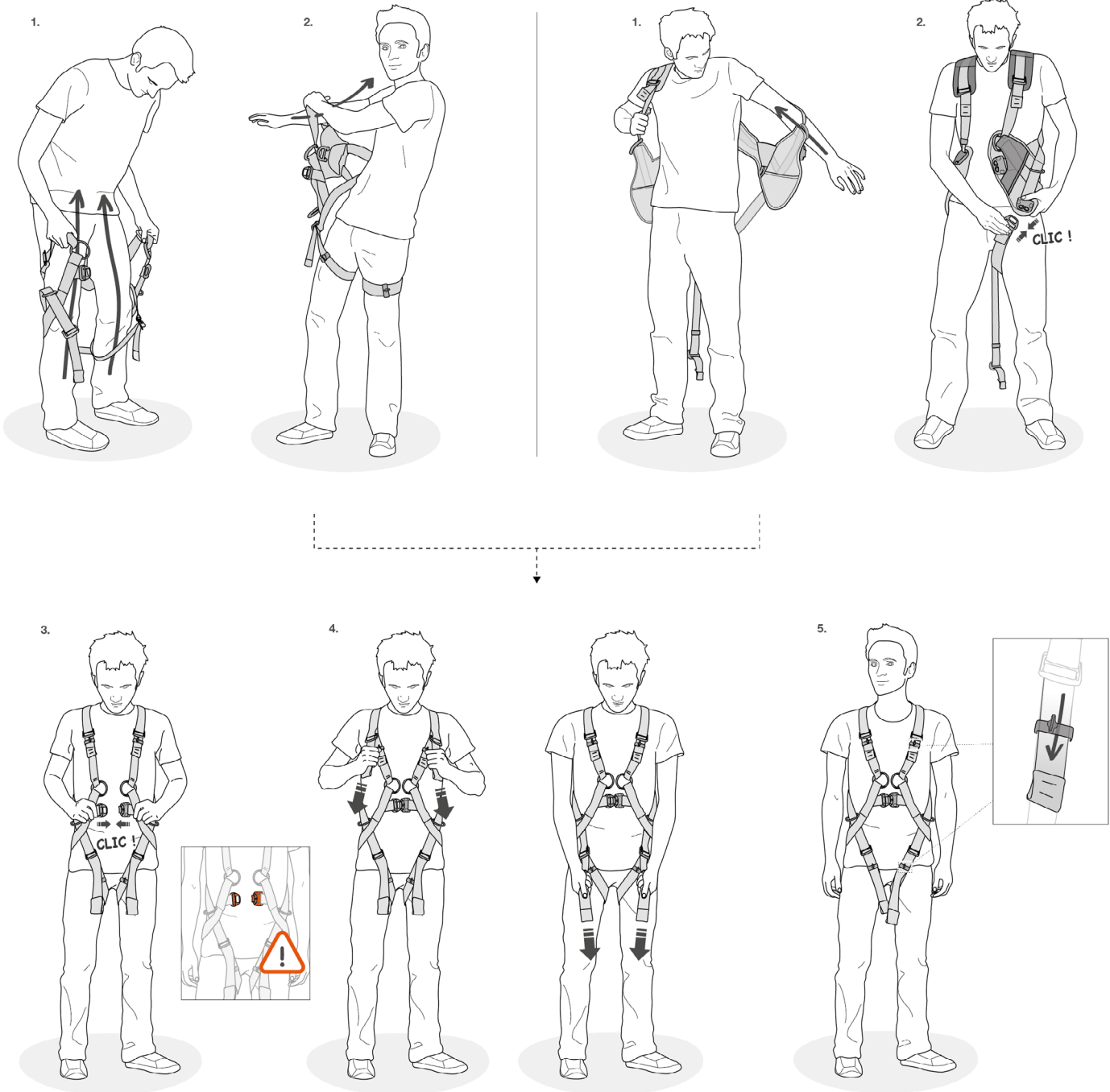
NEWTON EASYFIT



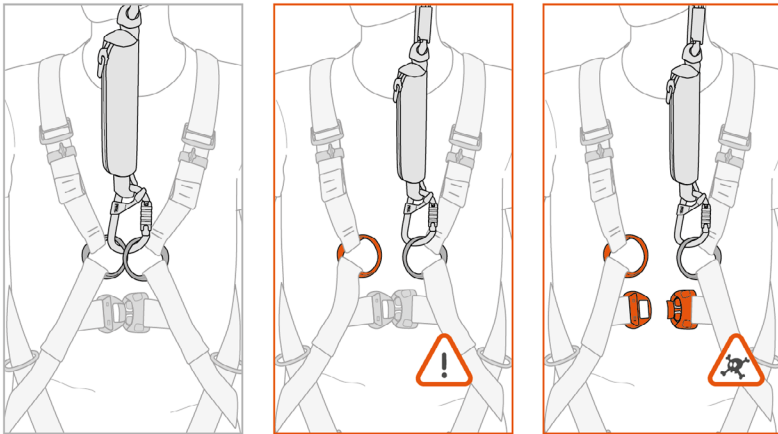
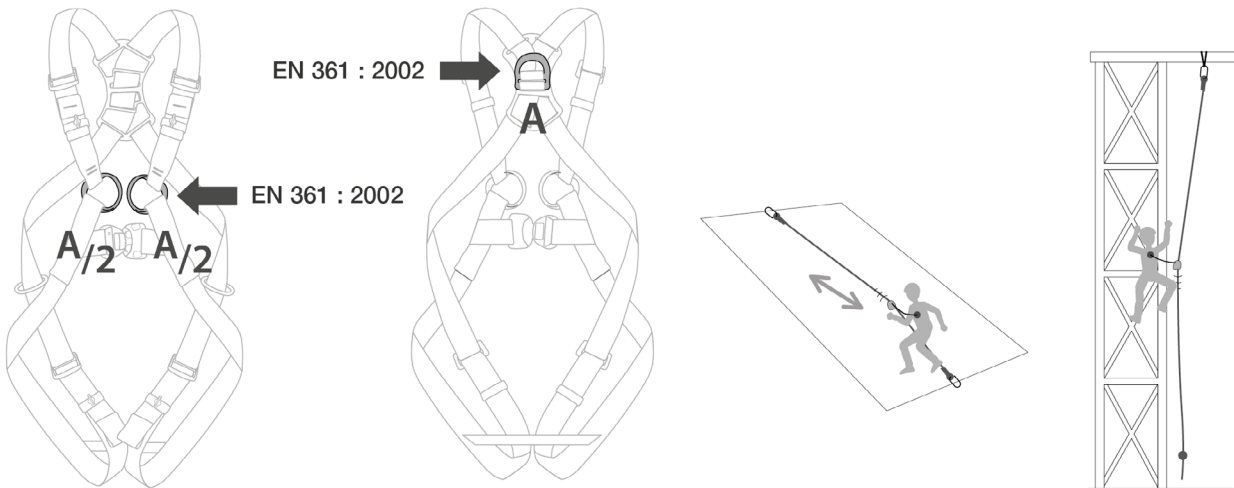
5. Harness donning and setup
Mise en place du harnais

NEWTON

NEWTON EASYFIT



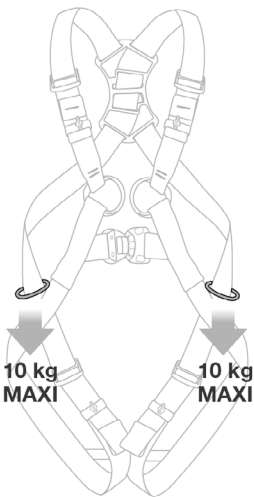
6. EN 361: 2002 fall arrest harness
 Hamais d'antichute EN 361 : 2002



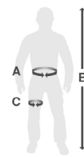
7. LIFT attachment point
 Point d'attache LIFT



8. Equipment loops Porte-matériau



Sizes / Tailles



NEWTON	1	2
A	70 - 93 cm 28 - 36 in	83 - 120 cm 33 - 47 in
B	165 - 185 cm 65 - 72 in	175 - 200 cm 69 - 78 in
C	47 - 62 cm 19 - 24 in	50 - 65 cm 20 - 25 in

NEWTON EASYFIT	0	1	2
A	65 - 80 cm 26 - 31 in	70 - 93 cm 28 - 36 in	83 - 120 cm 33 - 47 in
B	160 - 180 cm 63 - 70 in	165 - 185 cm 65 - 72 in	175 - 200 cm 69 - 78 in
C	44 - 59 cm 18 - 23 in	47 - 62 cm 19 - 24 in	50 - 65 cm 20 - 25 in

9. Additional information Informations complémentaires

A. Lifetime / Durée de vie

Serial n°
00XXXXXXX + 10 years
ans

B. Markings Marquage



C. Acceptable T° T° tolérées

+80°C / +176°F
-40°C / -40°F

D. Precautions for use / Précautions d'usage



E. Cleaning - Disinfection / Nettoyage - Désinfection



F. Drying / Séchage



G. Storage - Transport Stockage - transport



H. Modifications - Repairs Modifications - Réparations



I. FAQ - Contact Questions - Contact



EN

These instructions explain how to correctly use your equipment. Only certain techniques and uses are described.

The warning symbols inform you of some potential dangers related to the use of your equipment, but it is impossible to describe them all. Check Petzl.com for updates and additional information.

You are responsible for heeding each warning and using your equipment correctly. Any misuse of this equipment will create additional dangers. Contact Petzl if you have any doubts or difficulty understanding these instructions.

1. Field of application

Personal protective equipment (PPE).

Full-body fall arrest harness.

This product must not be pushed beyond its limits, nor be used for any purpose other than that for which it is designed.

Responsibility

WARNING

Activities involving the use of this equipment are inherently dangerous.

You are responsible for your own actions, decisions and safety.

Before using this equipment, you must:

- Read and understand all Instructions for Use.
- Get specific training in its proper use.
- Become acquainted with its capabilities and limitations.
- Understand and accept the risks involved.

Failure to heed any of these warnings may result in severe injury or death.

This product must only be used by competent and responsible persons, or those placed under the direct and visual control of a competent and responsible person.

You are responsible for your actions, your decisions and your safety and you assume the consequences of same. If you are not able, or not in a position to assume this responsibility, or if you do not fully understand the Instructions for Use, do not use this equipment.

2. Nomenclature

(1) A/2 sternal attachment point, (2) Dorsal attachment point, (3) Shoulder straps, (4) FAST leg loop buckle on NEWTON EASYFIT, (4 bis) DoubleBack leg loop buckle on NEWTON, (5) FAST sternal strap buckle, (6) Elastic keepers, (7) Equipment loop, (8) Vest (NEWTON EASYFIT), (9) Fall arrest indicator.

Principal materials:

Straps: polyester.
FAST and DoubleBack buckles: steel.
Dorsal attachment point: aluminum alloy.

3. Inspection, points to verify

Your safety is related to the integrity of your equipment.

Petzl recommends a detailed inspection by a competent person at least once every 12 months (depending on current regulations in your country, and your conditions of usage). Follow the procedures described at Petzl.com. Record the results on your PPE inspection form: type, model, manufacturer contact info, serial number or individual number, dates: manufacture, purchase, first use, next periodic inspection; problems, comments, inspector's name and signature.

Before each use

Check the webbing at the attachment points, at the adjustment buckles and at the safety stitching.

Look for cuts, wear and damage due to use, to heat, to chemicals... Be particularly careful to check for cut threads.

Verify that the FAST buckles operate properly. Check the fall arrest indicators. An indicator appears if one of the fall arrest points sustains a shock-load greater than 400 daN. Retire the harness if a fall arrest indicator is visible.

During use

It is important to regularly monitor the condition of the product and its connections to the other equipment in the system. Make sure that all items of equipment are correctly positioned with respect to each other.

4. Compatibility

Verify that this product is compatible with the other elements of the system in your application (compatible = good functional interaction).

Equipment used with your harness must meet current standards in your country (e.g. EN 362 carabiners).

5. Harness donning and setup

- Be sure to correctly stow the excess webbing (folded flat) in the keepers.
- Beware of foreign objects that could impede the operation of the FAST buckles (e.g. pebbles, sand, clothing...). Verify that the buckles are correctly fastened.

Adjustment and suspension test

Your harness must be adjusted to fit snugly to reduce the risk of injury in case of a fall. You must move around and hang in the harness from each attachment point, with your equipment, to verify that the harness fits properly, provides adequate comfort for the intended use and that it is optimally adjusted.

6. EN 361: 2002 fall arrest harness

Full-body harness for fall arrest, component of a fall arrest system in accordance with the EN 363 standard (personal fall arrest systems). It must be used in conjunction with EN 795 anchors, EN 362 locking carabiners, EN 355 energy absorber...

6A. Sternal attachment point

6B. Dorsal attachment point

Only these points may be used to attach a fall arrest system, for example a mobile fall arrester, an energy absorber, or other system described in the EN 363 standard. For ease of identification, these points are marked with the letter 'A'.

Clearance: amount of free space below the user

The clearance below the user must be sufficient to prevent the user from coming into contact with any obstacle in case of a fall. Specific details on calculating clearance are found in the Instructions for Use of the other components (energy absorbers, mobile fall arrester...).

7. LIFT attachment point

8. Equipment loops

Equipment loops must only be used for equipment.

WARNING, DANGER: never use equipment loops for belaying, rappelling, tying-in, or anchoring a person.

9. Additional information

- You must have a rescue plan and the means to rapidly implement it in case of difficulties encountered while using this equipment.

- The anchor point for the system should preferably be located above the user's position and should meet the requirements of the EN 795 standard (minimum strength of 12 kN).

- In a fall arrest system, it is essential to check the required clearance below the user before each use, in order to avoid any impact with the ground or with an obstacle in case of a fall.

- Make sure that the anchor point is correctly positioned, in order to limit the risk and the length of a fall.

- A fall arrest harness is the only device allowable for supporting the body in a fall arrest system.

- When using multiple items of equipment, a dangerous situation can arise in which the safety function of an item of equipment can be affected by the safety function of another item of equipment.

- WARNING: ensure that your products do not rub against abrasive or sharp surfaces.

- Users must be medically fit for activities at height. WARNING: inert suspension in a harness can result in serious injury or death.

- The Instructions for Use for each item of equipment used in conjunction with this product must be followed.

- The Instructions for Use must be provided to the user of this equipment, in the language of the country where the equipment is used.

- Make sure the markings on the product are legible.

When to retire your equipment:

WARNING: an exceptional event can lead you to retire a product after only one use, depending on the type and intensity of usage and the environment of usage (harsh environments, marine environment, sharp edges, extreme temperatures, chemicals...).

A product must be retired when:

- it is over 10 years old and made of plastic or textiles.
- it has been subjected to a major fall (or load).
- it fails to pass inspection. You have any doubt as to its reliability.
- You do not know its full usage history.

- When it becomes obsolete due to changes in legislation, standards, technique or incompatibility with other equipment...

Destroy these products to prevent further use.

Icons:

A. Lifetime - B. Marking - C. Acceptable temperatures - D. Usage precautions
E. Cleaning/disinfection - F. Drying - G. Storage/transport - H. Maintenance - I. Modifications/repairs (prohibited outside of Petzl facilities, except replacement parts) - J. Questions/contact

3-year guarantee

Against any material or manufacturing defect. Exclusions: normal wear and tear, oxidation, modifications or alterations, incorrect storage, poor maintenance, negligence, uses for which this product is not designed.

Warning symbols

1. Situation presenting an imminent risk of serious injury or death. 2. Exposure to a potential risk of accident or injury. 3. Important information on the functioning or performance of your product. 4. Equipment incompatibility.

Traceability and markings

a. Body controlling the manufacture of this PPE - b. Notified body performing the CE type exam - c. Traceability: datamatrix = model number + serial number - d. Size - e. Serial number - f. Year of manufacture - g. Month of manufacture - h. Batch number - i. Individual identifier - j. Standards - k. Read the Instructions for Use carefully - l. Model identification

คู่มือการใช้งานนี้ อธิบายให้ทราบถึงวิธีการใช้อุปกรณ์อย่างถูกต้อง ใ้ระบุข้อมูลทางเทคนิคและการใช้งาน

เครื่องหมายคำเตือนโดยบอกให้คุณทราบถึงอันตรายบางส่วนที่อาจเกิดขึ้นจากการใช้งานของอุปกรณ์ แต่ไม่อาจบอกได้ทั้งหมด ตรวจสอบที่ Petzl.com เพื่อหาข้อมูลเพิ่มเติมล่าสุด

เป็นความรับผิดชอบของคุณในการมีระดับความรู้คือคำเตือนและการใช้อุปกรณ์อย่างถูกต้อง ข้อผิดพลาดในการใช้อุปกรณ์จะทำให้เกิดอันตราย คิดต่อ Petzl หรือตัวแทนจำหน่ายที่มีของเสีย หรือไม่เข้าใจของความรู้ในคู่มือนี้

1. ส่วนที่เกี่ยวข้องกัน

อุปกรณ์นี้เป็นอุปกรณ์ป้องกันภัยส่วนบุคคล (PPE) สายรัดนิรภัยแบบเต็มตัวใช้กันคน อุปกรณ์นี้จะคงไม่ใช้รับน้ำหนักเกินกว่าที่ระบุไว้หรือไม่นำไปใช้ในวัตถุประสงค์อย่างอื่นนอกเหนือจากที่ได้ออกแบบมา

ความปลอดภัย

คำเตือน
กิจกรรมที่เกี่ยวข้องกับการใช้อุปกรณ์นี้ เป็นสิ่งที่เป็นอันตราย ผู้ใช้ต้องมีความรับผิดชอบต่อการกระทำที่คิดไม่ถึงและความปลอดภัย

- ก่อนการใช้อุปกรณ์นี้ จะต้อง
- อ่านและทำความเข้าใจคู่มือการใช้งาน
 - การฝึกฝนโดยเฉพาะเพื่อการใช้งานที่ถูกต้อง
 - ทำความคุ้นเคยกับความสามารถและข้อจำกัดในการใช้งานของมัน
 - เข้าใจและยอมรับความเสี่ยงที่เกี่ยวข้อง

การขาดความระมัดระวังและละเลยต่อข้อมูลนี้ อาจมีผลให้เกิดการบาดเจ็บสาหัสหรืออาจถึงชีวิต

อุปกรณ์นี้จะต้องถูกใช้งานโดยผู้ที่มีความสามารถเพียงพอและมีควมรับผิดชอบหรือใช้ในสถานที่ที่อยู่ในความรับผิดชอบโดยตรงหรือควบคุมได้โดยผู้เชี่ยวชาญ เป็นความรับผิดชอบของผู้ใช้งานต่อวิธีการใช้ การตัดสินใจความปลอดภัย และยอมรับในผลที่เกิดขึ้นจากวิธีการนั้น ในการใช้อุปกรณ์นี้ถูกใช้ในสภาวะ หรือในอยู่ในสภาวะที่จะรับผิดชอบต่อความเสี่ยงที่จะเกิดขึ้นหรือไม่เข้าใจของความรู้ในคู่มือการใช้งาน

2. ชื่อของส่วนประกอบ

- (1) A/2 จุดผูกยึดหน้าอก (2) Dorsal จุดผูกยึดด้านหลัง (3) สายรัดไหล่สองข้าง (4) FAST หัวเข็มขัดปลดเร็วที่หัวรัดโคนขาบน NEWTON EASYFIT (4 bis) หัวเข็มขัด DoubleBack ที่หัวรัดโคนขาบน NEWTON (5) FAST หัวเข็มขัดปลดเร็วที่สายรัดอก (6) ที่เก็บสายรัดอก (7) หัวคล้องอุปกรณ์ (8) Vest (NEWTON EASYFIT) (9) จุดบนขั้วการถัก

วัสดุประกอบหลัก

สายรัด โพลีเอสเตอร์
FAST และ หัวเข็มขัด DoubleBack เหล็ก
หวงสำหรับผูกยึดด้านหลัง อลูมิเนียมอัลลอยด์

3. การตรวจสอบ จุดตรวจสอบ

ความปลอดภัยของคุณขึ้นอยู่กับความสมบูรณ์ของอุปกรณ์ของคุณ Petzl แนะนำให้ตรวจเช็ครายละเอียดของอุปกรณ์โดยผู้เชี่ยวชาญ อย่างน้อยทุก 12 เดือน (ขึ้นอยู่กับข้อกำหนดกฎหมายของประเทศและสภาพการใช้งาน) ทำตามขั้นตอนที่แสดงไว้ที่ Petzl.com มีบันทึกผลการตรวจเช็ค PPE ลงในแบบฟอร์มการตรวจเช็ค ชนิดรุ่น ของคุณเอง ใ้ใช้งานผูกยึด หมายเหตุลำดับการผลิต หรือหมายเลขกำกับอุปกรณ์ วันที่ของการผลิตวันที่สั่งซื้อ วันที่ใช้งานครั้งแรก กำหนดการตรวจเช็คครั้งต่อไป ปัญหาที่พบ ความคิดเห็น ข้อของตรวจเช็คพร้อมลายเซ็น

ก่อนการใช้งานแต่ละครั้ง

ตรวจเช็คสายรัดที่จุดต่อยึด ที่เข็มขัดปรับตำแหน่ง และที่จุดยึดติดกัน ตรวจสอบรอยขีดข่วน ร้าวรูด การเสียหายจากการใช้งาน จากความร้อน และการถูกสัมผัสกับสารเคมี โดยเฉพาะอย่างยิ่งการตรวจดูรอยขีดข่วนของเส้นสาย เชือกไนลอน ใ้ตรวจหาจุดที่ลื่นของเข็มขัด FAST ใช้การได้ติดตามปกติ ตรวจสอบด้วยขั้วการถัก ด้วยขั้วจะแสดงให้เห็นว่าจุดผูกยึดได้ผ่านการถัก กระดาษเคลือบแรงดึงมากกว่า 400 daN เลิกใช้สายรัดนิรภัยก่อนมองเห็นด้วยขั้วการถัก

ระหว่างการใช้งาน

เป็นเรื่องสำคัญอย่างยิ่งที่ต้องตรวจสอบสภาพของอุปกรณ์อยู่เป็นประจำ และการต่อเชื่อมอุปกรณ์เข้ากับอุปกรณ์ตัวอื่นในระบบ แน้ใจว่าทุกชิ้นส่วนของอุปกรณ์อยู่ในตำแหน่งที่ถูกต้องกับชิ้นส่วนอื่น

4. ความเข้ากันได้

ตรวจเช็คว่าอุปกรณ์นี้ สามารถใช้งานเข้ากันได้ติดกับอุปกรณ์อื่นในระบบ (เข้ากันได้ = ใช้งานควบกันโดยปลอดภัย)

อุปกรณ์ที่นำมาใช้งานร่วมกับสายรัดสะโพก จะต้องสอดคล้องกับข้อกำหนดมาตรฐานที่ใช้ร่วมกับในแต่ละประเทศ (เช่น EN 362 เป็นมาตรฐานเกี่ยวกับตัวเชื่อมตอ)

5. วิธีสวมใส่สายรัดสะโพกและการจัดการ

- มั่นใจว่าได้พันเก็บปลายของสายรัด (folded flap) ไว้ในช่องเก็บเรียบร้อยแล้ว
- ระวังสิ่งแปลกปลอมที่อาจขัดขวางการทำงานของ FAST เข็มขัดปลดเร็ว (เช่น ก้อนกรวด ทราย เสื้อผ้า...) ตรวจสอบว่า หัวเข็มขัดได้สอดรัดตัวอย่างถูกต้อง

การปรับขนาดและทดสอบการขึ้นขั้น

สายรัดนิรภัยต้องปรับขนาดให้สวมใส่ได้พอดีเหมาะสมและกระชับเพื่อช่วยคลออินตราที่ เกิดจากการบาดเจ็บกรณีที่มีการถลลงเคลื่อนไหวขณะสวมใส่สายรัดนิรภัยโดยห้อยตัวด้วยจุดยึดแต่ละจุด ด้วยอุปกรณ์เพื่อตรวจเช็คว่าสายรัดกระชับได้ดี ให้ความรู้สึกสบายเหมาะสมในขณะใช้งาน

6. EN 361:2002 สายรัดนิรภัยสำหรับการยัมยั้งการตก

สายรัดแบบเต็มตัวสำหรับขึ้นขั้นการถล เป็นส่วนประกอบของระบบขึ้นขั้นการถลตามข้อกำหนดมาตรฐาน EN 363 (ระบบขึ้นขั้นการถลส่วนบุคคล) จะคงใช้ในการเชื่อมตอกับจุดผูกยึดที่ใดมาตรฐาน EN 795 ตัวล๊อคที่ใดมาตรฐาน EN 362 เชือกสั้นลุดซ์บเร่งที่ใดมาตรฐาน EN 355

6A. จุดเชื่อมต่อที่ตำแหน่งหน้าอก

6B. จุดเชื่อมต่อที่ห้อยตัวที่ตำแหน่งต้นคอด้านหลัง

เฉพาะจุดเชื่อมต่อที่บอออกมา ที่ใช้สำหรับต่อเชื่อมกับระบบขึ้นขั้นการถล เช่น กับตัวยัมยั้งการถล เชือกสั้นลุดซ์บเร่งกระซุก หรือในระบบอื่นที่ระบุมาตรฐาน EN 363 สำหรับเอกสารอ้างอิง จุดเชื่อมตอนี้จะบงบอกด้วยอักษร ‘A’

พื้นที่ปลอดภัย คือช่องว่างที่อยู่ด้านใต้ของผู้ใช้งาน

ระยะห่างด้านล่างของผู้ใช้งาน คงพอเพียงพอการที่ผู้ใช้ไม่ไปกระทบกับสิ่งกีดขวาง ในกรณีที่มีการถล รายละเอียดของการคำนวณพื้นที่ปลอดภัย สามารถค้นหาได้จากข้อมูลทางเทคนิคสำหรับสวประกอบอื่น ๆ (เชือกสั้นลุดซ์บเร่ง ตัวยัมยั้งการถล...)

7. LIFT จุดเชื่อมต่อ

8. ห่วงคล้องอุปกรณ์

ห่วงคล้องอุปกรณ์ต้องใช้สำหรับคล้องอุปกรณ์เท่านั้น คำเตือน อันตรวญ ห้ามใช้ห่วงคล้องอุปกรณ์เพื่อการคุมเชือก ไรยตัว การผูกเชือกเพื่อห้อยตัว หรือใช้ห้อยตัวคน

9. ข้อมูลเพิ่มเติม

- คุณจะต้องมีแผนการกู้ภัยและวิธีการที่ได้อย่างรวดเร็วในกรณีที่มีประสพความยุ่งยากขึ้นในขณะที่ใช้อุปกรณ์นี้
- จุดผูกยึดในระบบ จะคงอยู่เหนือตำแหน่งของผู้ใช้งาน และทำตามข้อกำหนดของมาตรฐาน EN 795 (ความแข็งแรงตงโม้นอกอวกา 12 kN)
- ในระบบขึ้นขั้นการถลเป็นสิ่งสำคัญที่จะต้องตรวจเช็คพื้นที่ว่างด้านใต้ของผู้ใช้งานก่อนการใช้งานทุกครั้ง เพื่อหลีกเลี่ยงการถลนไปกระทบกับพื้นหรือสิ่งกีดขวางในกรณีที่มีการถลเกิดขึ้น
- ต้องแน้ใจว่า จุดผูกยึดอยู่ในตำแหน่งที่ถูกต้องเพื่อลดความเสี่ยง และระยะทางของการถล
- สายรัดนิรภัยเป็นเพียงอุปกรณ์ที่ช่วยพยุงร่างกาย ในระบบขึ้นขั้นการถลเท่านั้น
- เมื่อใช้อุปกรณ์หลายชนิดร่วมกันอาจเกิดผลรวมความปลอดภัยในกรณีที่อุปกรณ์ชนิดหนึ่งถูกลดประสิทธิภาพลงด้วยสวประกอบเพื่อความปลอดภัยของอุปกรณ์ชนิดอื่น
- คำเตือน ต้องแน้ใจว่าอุปกรณ์ไม่ถูกสัมผัสกับสิ่งของมีคม หรือวัตถุที่สามารถถลกร่อนได้
- ผู้ใช้งานต้องมีสภาพร่างกายแข็งแรง เหมาะกับกิจกรรมในที่สูง คำเตือน การห้อยตัวอยู่ในสายรัดสะโพกเป็นเวลานานอาจมีผลทำให้เกิดการบาดเจ็บสาหัส หรืออาจถึงแก่ชีวิต
- คู่มือการใช้งานของอุปกรณ์แต่ละชนิดที่ใช้เชื่อมต่อกับอุปกรณ์นี้ต้องปฏิบัติตามอย่างเคร่งครัด
- อุปกรณ์ ถูกส่งไปจำหน่ายขึ้นนอกอาณาเขตของประเทศเป็นแหล่งผลิต ตัวแทนจำหน่ายจะคงจัดทำคู่มือการใช้งานในภาษาท้องถิ่นของประเทศที่อุปกรณ์นี้ถูกนำไปใช้งาน
- แน้ใจว่าป้ายเครื่องหมายที่ติดบนอุปกรณ์สามารถอ่านได้ชัดเจน

ควรยกเลิกการใช้อุปกรณ์เมื่อไร

- ขอควรระวัง ในกิจกรรมที่มีการใช้อุปกรณ์แรงอาจทำให้อุปกรณ์ต้องถูกเลิกใช้ใหม่หลังจากการใช้งานเพียงครั้งเดียว ทั้งนี้ขึ้นอยู่กับชนิดการใช้งานและสภาพแวดล้อม (สภาพที่แข็งแรง สภาพที่ใกล้ทะเลสิ่งของมีคม สภาพอากาศที่รุนแรง สารเคมี) อุปกรณ์จะคงเลิกใช้เมื่อ
- มีอายุเกินกว่า 10 ปี สำหรับผลิตภัณฑ์ พลาสติก หรือสิ่งทอ
- ใดเคยมีการตกกระชากอย่างรุนแรง (เกินขีดจำกัด)
- เมื่อไม่ผ่านการตรวจเช็คสภาพ เมื่อมีข้อสงสัยหรือไม่แน้ใจ
- เมื่อไม่ทราบถึงประวัติการใช้งานมาก่อน
- เมื่อถกรุ่น ลาสมี้อจากการเปลี่ยนกฎเกณฑ์มาตรฐานเทคนิค หรือ ความเข้ากันไม่ได้กับอุปกรณ์อื่น

ทำลาอุปกรณ์เพื่อหลีกเลี่ยงการนำกลับมาใช้อีก
สัญลักษณ์
A. อายุการใช้งาน 10 ปี - B. เครื่องหมาย - C. สภาพภูมิอากาศ ที่สามารถใช้งานได้ - D. ขอควรระวังการใช้งาน - E. การทำความสะอาด/ฆ่าเชื้อโรค - F. ที่ให้แห้ง - G. การเก็บรักษา/การขนส่ง - H. การบำรุงรักษา - I. การดัดแปลงเพิ่มเติม/การซ่อมแซม (ไม่อนุญาตให้ทำภายนอกโรงงานของ Petzl ยกเว้นส่วนที่สามารถถอดแทนได้) - J. กำหนดขีดตอ

อุปกรณ์มีการรับประกันเป็นเวลา 3 ปี

เกี่ยวกับวัตถุดิบหรือความบกพร่องจากการผลิต ข้อกเว้นจากการรับประกัน การชำรุดบกพร่องจากการใช้งานตามปกติ ปฏิกริยาจากสารเคมี การแก้ไขดัดแปลง การเก็บรักษาไม่ถูกวิธี ความเสียหายจากอุบัติเหตุ ความประมาทเลินเล่อ การนำไปใช้งานที่นอกเหนือจากที่อุปกรณ์ได้ถูกออกแบบไว้

เครื่องหมายคำเตือน

- 1. สถานการณ์เสี่ยงที่อาจจะเกิดอันตรายบาดเจ็บสาหัส หรือ เสียชีวิต
- 2. มีความเสี่ยงในการเกิดอุบัติเหตุ หรือ การบาดเจ็บ
- 3. ข้อมูลสำคัญที่เกี่ยวกับระบบการทำงาน หรือ คุณสมบัติของอุปกรณ์
- 4. ความเข้ากันไม่ได้ของอุปกรณ์

เครื่องหมายและข้อมูล

a. หัวข้อสำคัญของการควบคุมการผลิตของอุปกรณ์ PPE นี้ - b. ชื่อเฉพาะที่บอถึง การทดลองหาขนาดมาตรฐาน CE - c. การสืบมาตรฐาน ข้อมูลแหล่งกำเนิด = หมายเลขรุ่น + หมายเลขลำดับ - d. ขนาด - e. หมายเลขลำดับ - f. ปีที่ผลิต - g. เดือนที่ผลิต - h. หมายเลขลำดับการผลิต - i. หมายเลขกำกับตัวอุปกรณ์ - j. มาตรฐาน - k. อานู่มือการใช้งานโดยละเอียด - l. ข้อมูลระบุรุ่น