

VOLT version européenne

VOLT WIND version européenne

CE 0082

EAC TPTC019/2011

EN 358: 2018

EN 361: 2002

EN 813: 2008

Full-body harness for fall arrest and work positioning
Harnais complet d'antichute et de maintien au travail

WARNING / ATTENTION

Activities involving the use of this equipment are inherently dangerous. You are responsible for your own actions and decisions.

Before using this equipment, you must:

- Read and understand all Instructions for Use.
- Get specific training in its proper use.
- Become acquainted with its capabilities and limitations.
- Understand and accept the risks involved.

FAILURE TO HEED ANY OF THESE WARNINGS MAY RESULT IN SEVERE INJURY OR DEATH.

Les activités impliquant l'utilisation de cet équipement sont par nature dangereuses. Vous êtes responsable de vos actes, de vos décisions et de votre sécurité.

Avant d'utiliser cet équipement, vous devez :

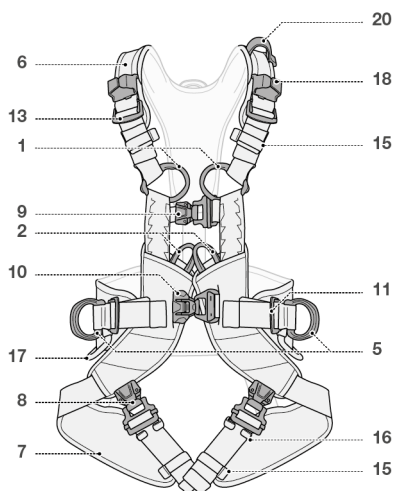
- Lire et comprendre toutes les instructions d'utilisation.
- Vous former spécifiquement à l'utilisation de cet équipement.
- Vous familiariser avec votre équipement, apprendre à connaître ses performances et ses limites.
- Comprendre et accepter les risques induits.

LE NON-RESPECT D'UN SEUL DE CES AVERTISSEMENTS PEUT ÊTRE LA CAUSE DE BLESSURES GRAVES OU MORTELLES.

1. Field of application (text part)

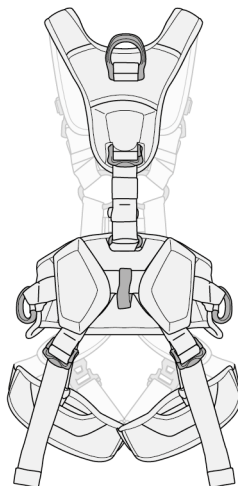
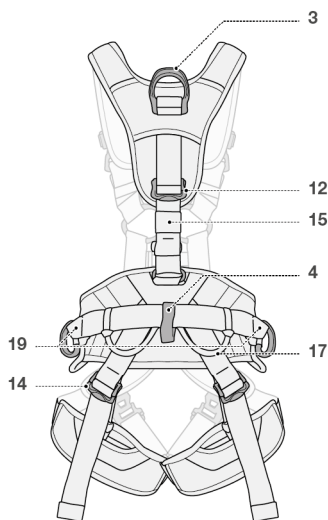
Champ d'application (partie texte)

2. Nomenclature



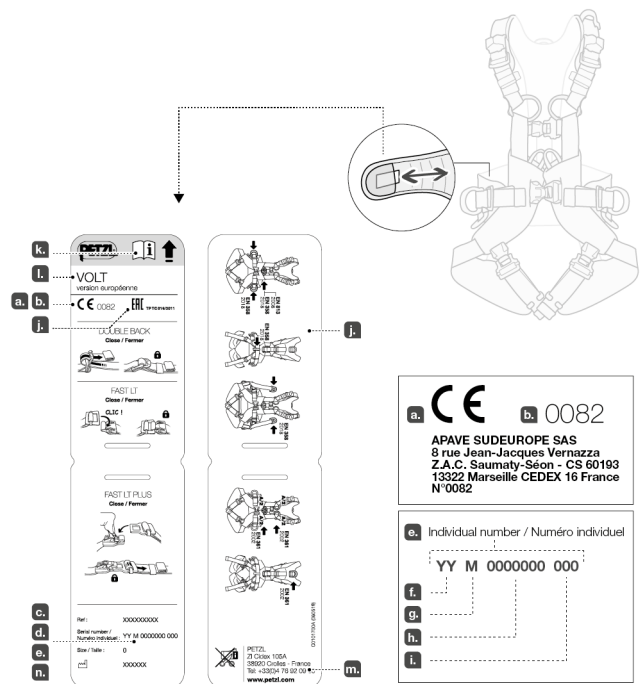
VOLT

VOLT WIND



Traceability and markings

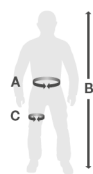
Traçabilité et marquage



CE 0082
APAVE SUEUROPE SAS
8 rue Jean-Jacques Vermaaza
Z.A.C. Saumaty-Séon - CS 60193
13322 Marseille CEDEX 16 France
N°0082

Individual number / Numéro individuel
YY M 0000000 000

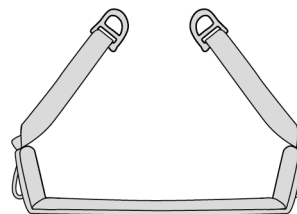
Sizes / Tailles



	VOLT / VOLT WIND 0	1	2
A	65 - 80 cm 26 - 31 in	70 - 93 cm 28 - 36 in	83 - 120 cm 33 - 47 in
B	160 - 180 cm 63 - 70 in	165 - 185 cm 65 - 72 in	175 - 200 cm 69 - 78 in
C	44 - 59 cm 18 - 23 in	47 - 62 cm 19 - 24 in	50 - 65 cm 20 - 25 in

Accessories

Accessoires



Seat for VOLT harnesses
Selle pour harnais VOLT

SELETTE

PETZL.COM



Latest version
Dernière version



Other languages
Autres langues



Technical tips
Conseils techniques



PPE checking
Fiche de contrôle EPI

Warning symbols
Panneaux d'alertes



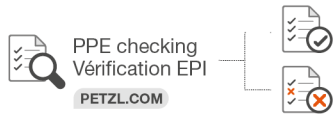
PETZL
F-38920 Crolles
Cidex 105A
PETZL.COM
ISO 9001
© Petzl



Sustaining our Community
Au service de la Communauté
FONDATION-PETZL.ORG

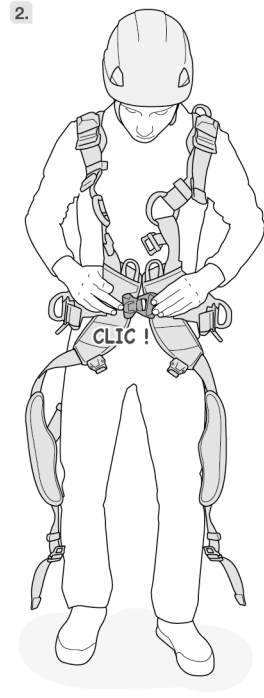
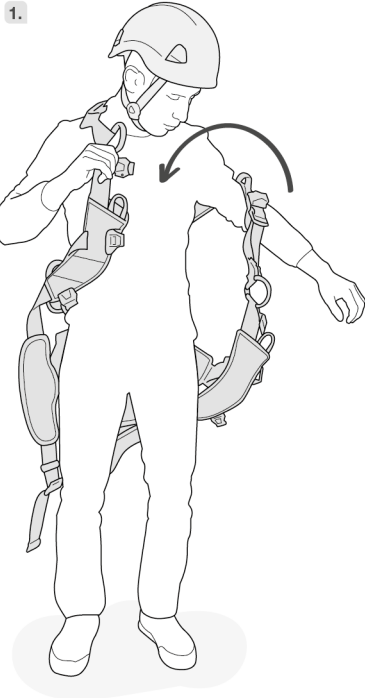


3. Inspection, points to verify
Contrôle, points à vérifier



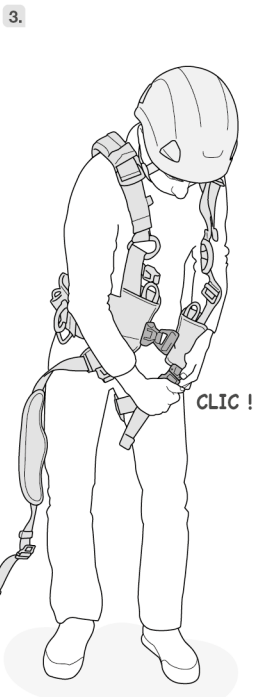
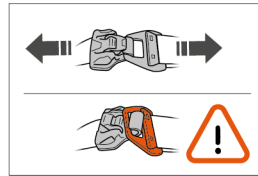
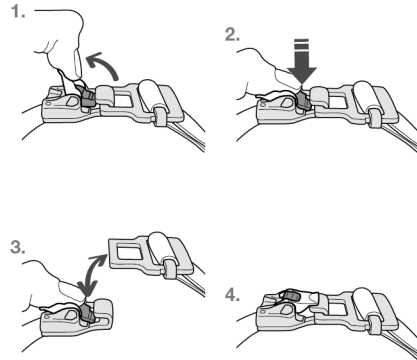
4. Compatibility (text part)
Compatibilité (partie texte)

5. Harness donning and setup
Mise en place du harnais



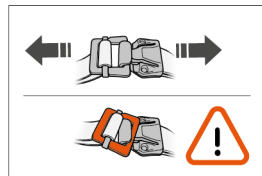
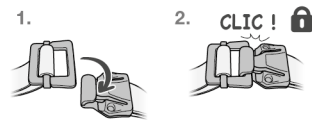
FAST LT PLUS

Open - Close
Ouvrir - Fermer

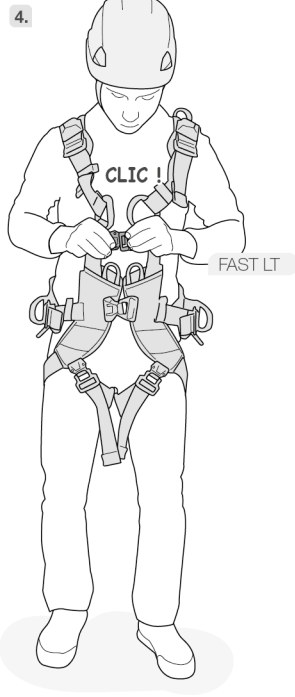
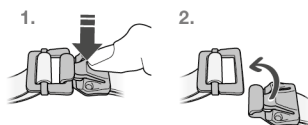


FAST LT

Close / Fermer

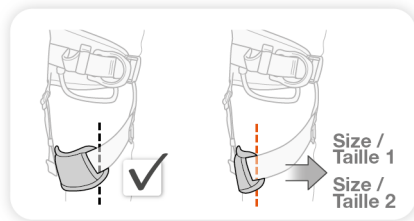
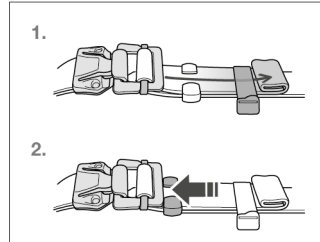
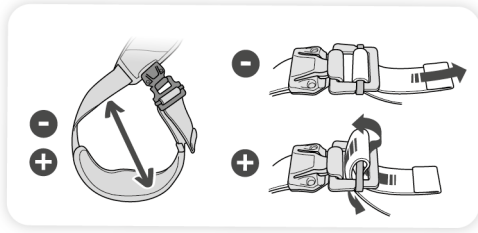
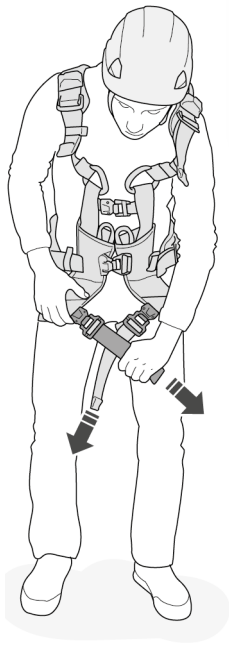


Open / Ouvrir

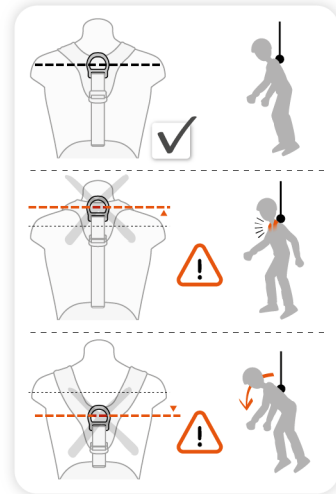
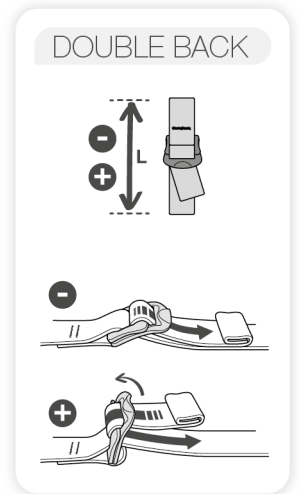
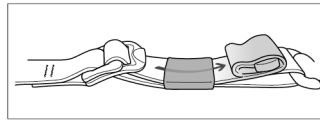
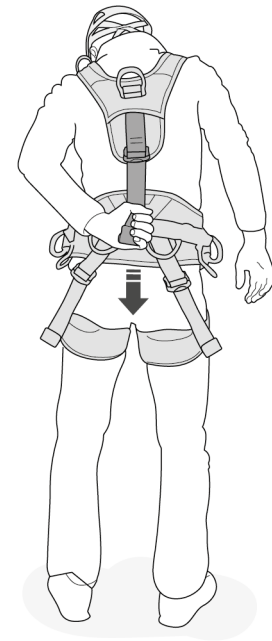


5. Harness donning and setup
Mise en place du harnais

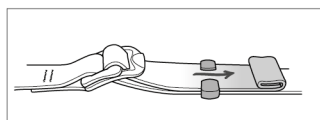
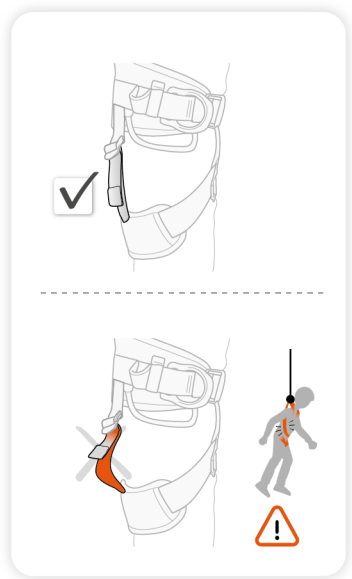
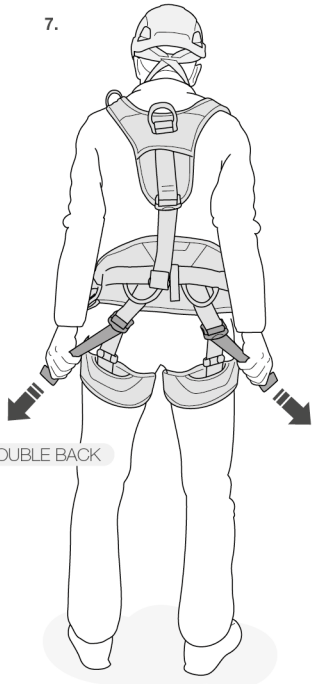
5.



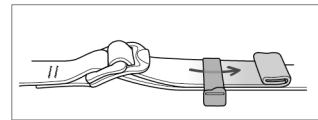
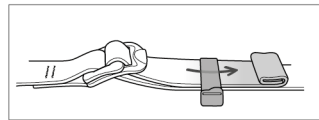
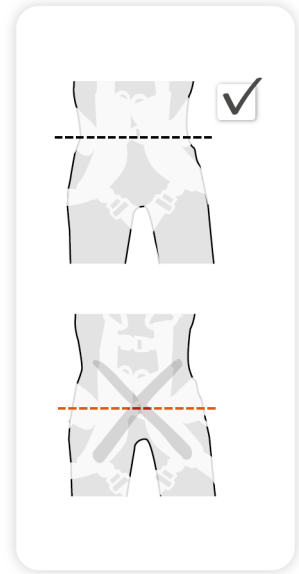
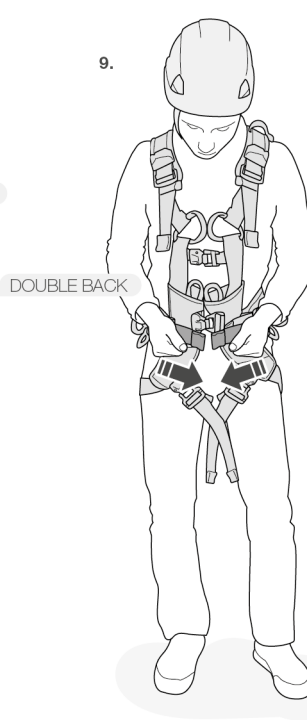
6.



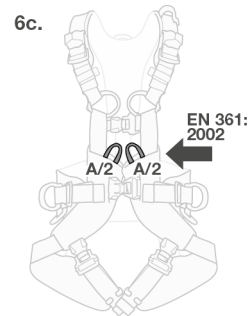
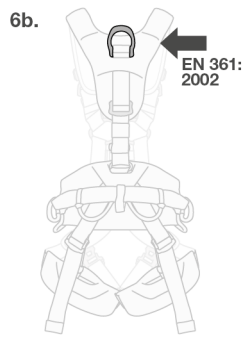
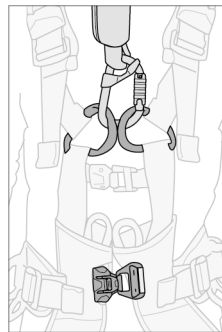
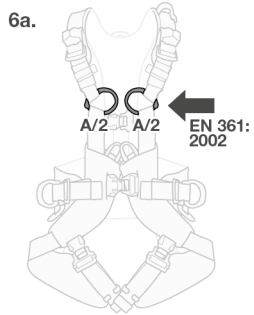
7.



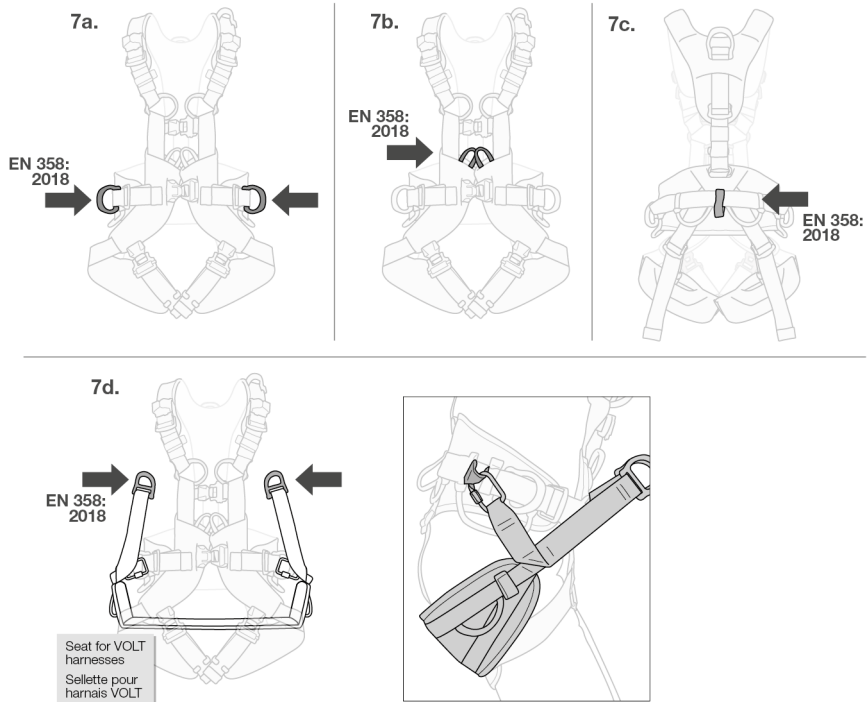
5. Harness donning and setup
Mise en place du harnais



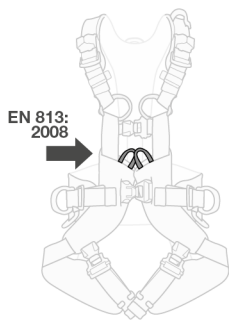
6. EN 361: 2002 fall arrest harness
Harnais d'antichute EN 361 : 2002



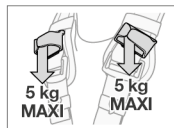
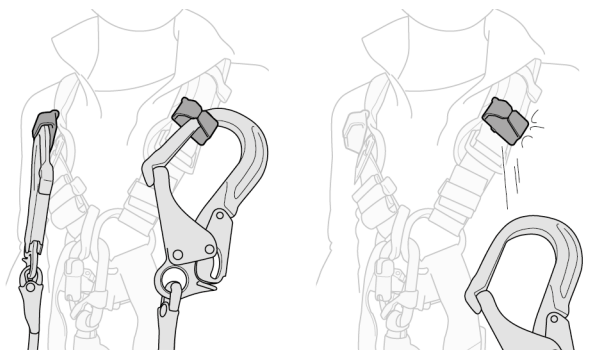
7. EN 358: 2018 belt for work positioning and restraint
Ceinture de maintien au travail et retenue EN 358 : 2018



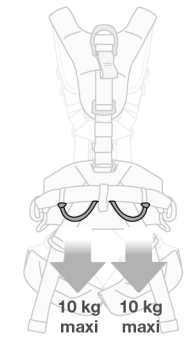
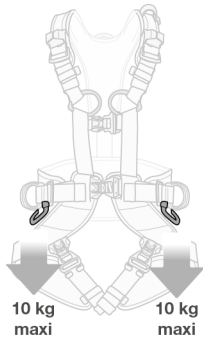
8. Seat harness
EN 813: 2008
Harnais cuissard
EN 813 : 2008



9. Fall arrest lanyard connector holder
Porte-connecteurs de longue d'antichute



10. Equipment loops
Porte-matériel



11. Additional information
Informations complémentaires

A. Lifetime / Durée de vie

Serial n / N° de série
00 XXX XX XXXX + 10 years ans

B. Markings
Marquage



C. Acceptable T°
T° tolérées

+ 50°C / + 122°F
- 30°C / - 22°F

D. Precautions for use / Précautions d'usage



E. Cleaning - Disinfection / Nettoyage - Désinfection



F. Drying / Séchage



G. Storage - Transport
Stockage - transport



H. Modifications - Repairs
Modifications - Réparations



I. FAQ - Contact
Questions - Contact



These instructions explain how to correctly use your equipment. Only certain techniques and uses are described.
The warning symbols inform you of some potential dangers related to the use of your equipment, but it is impossible to describe them all. Check Petzl.com for updates and additional information.
You are responsible for heeding each warning and using your equipment correctly. Any misuse of this equipment will create additional dangers. Contact Petzl if you have any doubts or difficulty understanding these instructions.

1. Field of application

Personal protective equipment (PPE) used for fall protection.
Full-body harness for fall arrest and work positioning. Nominal maximum load: 140 kg (150 kg including the user's equipment).
This product must not be pushed beyond its limits, nor be used for any purpose other than that for which it is designed.

Responsibility

WARNING

Activities involving the use of this equipment are inherently dangerous. You are responsible for your own actions, decisions and safety.

Before using this equipment, you must:

- Read and understand all Instructions for Use.
- Get specific training in its proper use.
- Become acquainted with its capabilities and limitations.
- Understand and accept the risks involved.

Failure to heed any of these warnings may result in severe injury or death.

This product must only be used by competent and responsible persons, or those placed under the direct and visual control of a competent and responsible person. You are responsible for your actions, your decisions and your safety and you assume the consequences of same. If you are not able, or not in a position to assume this responsibility, or if you do not fully understand the Instructions for Use, do not use this equipment.

2. Nomenclature

(1) A/2 sternal attachment point, (2) A/2 ventral attachment point, (3) Dorsal attachment point, (4) Rear attachment point, (5) Side attachment points, (6) Shoulder straps, (7) Leg loops, (8) FAST LT automatic leg loop buckle, (9) FAST LT automatic sternum strap buckle, (10) FAST LT PLUS automatic waistbelt buckle, (11) DOUBLEBACK waistbelt buckle, (12) DOUBLEBACK dorsal strap buckle, (13) DOUBLEBACK shoulder strap buckle, (14) DOUBLEBACK leg loop height adjustment buckle, (15) Elastic keeper, (16) Plastic keeper, (17) Equipment loop, (18) Fall arrest lanyard connector-holder, (19) Slot for installing the seat, (20) Velcro keeper for ASAP[®]SORBER.

Principal materials

Straps: polyester.

FAST LT, FAST LT PLUS and DOUBLEBACK buckles: steel, aluminum alloy.

Dorsal attachment point: aluminum alloy.

3. Inspection, points to verify

Your safety is related to the integrity of your equipment.

Petzl recommends a detailed inspection by a competent person at least once every 12 months (depending on current regulations in your country, and your conditions of usage). Follow the procedures described at Petzl.com. Record the results on your PPE inspection form: type, model, manufacturer contact info, serial number or individual number, dates: manufacture, purchase, first use, next periodic inspection; problems, comments, inspector's name and signature.

Before each use

Check the webbing at the attachment points, at the adjustment buckles and at the safety stitching.

Look for cuts, wear and damage due to use, to heat, to chemicals... Be particularly careful to check for cut or loose threads.

Verify that the FAST LT and FAST LT PLUS buckles function properly.

During use

Regularly verify that the adjustment buckles are securely fastened. It is important to regularly monitor the condition of the product and its connections to the other equipment in the system. Make sure that all items of equipment are correctly positioned with respect to each other.

4. Compatibility

Verify that this product is compatible with the other elements of the system in your application (compatible – good functional interaction).

Equipment used with your harness must meet current standards in your country (e.g. EN 362 carabiners).

5. Harness setup

- Be sure to correctly stow the excess webbing (folded flat) in the keepers.

- Beware of foreign objects that could impede the operation of the FAST LT and FAST LT PLUS buckles (e.g. pebbles, sand, clothing...). Verify that they are correctly fastened.

6. EN 361: 2002 fall arrest harness

Full-body harness for fall arrest, component of a fall arrest system in accordance with the EN 363 standard (personal fall arrest systems). It must be used in conjunction with EN 795 anchors, EN 362 locking carabiners, EN 355 energy absorber...

6A. Sternal attachment point

6B. Dorsal attachment point

6C. Ventral attachment point

Only these points may be used to attach a fall arrest system, for example a mobile fall arrester, an energy absorber, or other system described in the EN 363 standard. For ease of identification, these points are marked with the letter 'A'.

The sternal and ventral attachment points each consist of two loops identified as A/2. Be sure to always use the two loops together.

Clearance: amount of free space below the user

The free space below the user must be sufficient to prevent the user from hitting an obstacle in case of a fall.

WARNING: in a fall, the ventral attachment point elongates. This elongation (approximately 0.5 m maximum) must be taken into account for the clearance calculation. Specific details on calculating clearance are found in the Instructions for Use of the other components (energy absorbers, mobile fall arrester...).

7. EN 358: 2018 belt for work positioning and restraint

These attachment points are designed to either hold the user in position at the workstation, or to prevent the worker from entering a zone where a fall is possible. These attachment points must only be used to attach to a restraint or work positioning system.

Do not use a work positioning belt if there is a foreseeable risk of the user becoming suspended or exposed to uncontrolled tension. For work positioning, use an anchor point situated at or above waist level.

These attachment points are not designed for fall arrest usage. It may be necessary to supplement work positioning or restraint systems with collective or personal fall arrest systems.

7A. Waistbelt side attachment points

Always use the two side attachment points together, by linking them with a positioning lanyard, in order to be comfortably supported by the waistbelt.

7B. Ventral attachment point

Always use the two loops of the ventral attachment point together.

7C. Rear restraint attachment point

This rear waistbelt attachment point is designed only for attaching a restraint system.

7D. Attachment points for the VOLT harness seat

Always use the two seat attachment points together, by linking them with a positioning lanyard, in order to be comfortably supported by the seat.

WARNING: the seat is not compatible with the VOLT WIND harness.

8. EN 813: 2008 seat harness

Designed for progression on rope and work positioning.

Use the two loops of the ventral attachment point together to attach a descender, positioning lanyards or progression lanyards.

9. Fall arrest lanyard connector-holder

To be used only as a connector-holder for unused lanyard ends.

In case of a fall, the connector-holder releases the lanyard-end connector so as to avoid impeding deployment of the energy absorber.

Warning: this attachment point is not a fall arrest attachment point.

10. Equipment loops

Equipment loops must only be used for equipment.

WARNING - DANGER: never use equipment loops for belaying, rappelling, tying in, or anchoring a person.

11. Additional information

This product meets the requirements of Regulation (EU) 2016/425 on personal protective equipment. The EU declaration of conformity is available at Petzl.com.

- You must have a rescue plan and the means to rapidly implement it in case of difficulties encountered while using this equipment.

- The anchor point for the system should preferably be located above the user's position and should meet the requirements of the EN 795 standard (12 kN minimum strength).

- In a fall arrest system, it is essential to check the required clearance below the user before each use, in order to avoid hitting the ground or an obstacle in case of a fall.

- Make sure that the anchor point is correctly positioned, in order to limit the risk and the length of a fall.

- A fall arrest harness is the only device allowable for supporting the body in a fall arrest system.

- When using multiple items of equipment, a dangerous situation can arise in which the safety function of an item of equipment can be affected by the safety function of another item of equipment.

- WARNING: ensure that your products do not rub against abrasive or sharp surfaces.

- Users must be medically fit for activities at height. WARNING: inert suspension in a harness can result in serious injury or death.

- The Instructions for Use for each item of equipment used in conjunction with this product must be followed.

- The Instructions for Use must be provided to the user of this equipment, in the language of the country where the equipment is used.

- Make sure the markings on the product are legible.

When to retire your equipment:

WARNING: an exceptional event can lead you to retire a product after only one use, depending on the type and intensity of usage and the environment of usage (harsh environments, marine environments, sharp edges, extreme temperatures, chemicals...).

A product must be retired when:

- It is over 10 years old and made of plastic or textiles.

- It has been subjected to a major fall or load.

- It fails to pass inspection. You have any doubt as to its reliability.

- You do not know its full usage history.

- When it becomes obsolete due to changes in legislation, standards, technique or incompatibility with other equipment...

Destroy these products to prevent further use.

Icons:

A. Lifetime: 10 years - **B. Marking** - **C. Acceptable temperatures** - **D. Usage precautions** - **E. Cleaning/disinfection** - **F. Drying** - **G. Storage/transport** - **H. Maintenance** - **I. Modifications/repairs** (prohibited outside of Petzl facilities, except replacement parts) - **J. Questions/contact**

3-year guarantee

Against any material or manufacturing defect. Exclusions: normal wear and tear, oxidation, modifications or alterations, incorrect storage, poor maintenance, negligence, uses for which this product is not designed.

Warning symbols

1. Situation presenting an imminent risk of serious injury or death. 2. Exposure to a potential risk of accident or injury. 3. Important information on the functioning or performance of your product. 4. Equipment incompatibility.

Traceability and markings

a. Meets PPE regulatory requirements. Notified body performing the EU type examination - b. Number of the notified body responsible for the production control of this PPE - c. Traceability: datamatrix - d. Sizing - e. Serial number - f. Year of manufacture - g. Month of manufacture - h. Batch number - i. Individual identifier - j. Standards - k. Read the Instructions for Use carefully - l. Model identification - m. Manufacturer address - n. Date of manufacture (month/year)

Cette notice explique comment utiliser correctement votre équipement. Seuls certains usages et techniques sont présentés.

Les panneaux d'alerte vous informent de certains dangers potentiels liés à l'utilisation de votre équipement, mais il est impossible de tous les décrire. Prenez connaissance des mises à jour et informations complémentaires sur Petzl.com. Vous êtes responsable de la prise en compte de chaque alerte et de l'utilisation correcte de votre équipement. Toute mauvaise utilisation de cet équipement sera à l'origine de dangers additionnels. Contactez Petzl si vous avez des doutes ou des difficultés de compréhension.

1. Champ d'application

Équipement de protection individuelle (EPI) contre les chutes de hauteur. Harnais complet d'antichute et de maintien au travail. Charge nominale maximale : 140 kg (150 kg matériel de l'utilisateur compris). Ce produit ne doit pas être sollicité au-delà de ses limites ou dans toute autre situation que celle pour laquelle il est prévu.

Responsabilité

ATTENTION
Les activités impliquant l'utilisation de cet équipement sont par nature dangereuses.

Vous êtes responsable de vos actes, de vos décisions et de votre sécurité.

Avant d'utiliser cet équipement, vous devez :

- Lire et comprendre toutes les instructions d'utilisation.
- Vous former spécifiquement à l'utilisation de cet équipement.
- Vous familiariser avec votre équipement, apprendre à connaître ses performances et ses limites.
- Comprendre et accepter les risques induits.

Le non-respect d'un seul de ces avertissements peut être la cause de blessures graves ou mortelles.

Ce produit ne doit être utilisé que par des personnes compétentes et avisées ou placées sous le contrôle visuel direct d'une personne compétente et avisée. Vous êtes responsable de vos actes, de vos décisions et de votre sécurité et en assumez les conséquences. Si vous n'êtes pas en mesure d'assumer cette responsabilité, ou si vous n'avez pas bien compris les instructions d'utilisation, n'utilisez pas cet équipement.

2. Nomenclature

(1) Point d'attache sternal A/2, (2) Point d'attache ventral A/2, (3) Point d'attache dorsal, (4) Point d'attache arrière, (5) Points d'attache latéraux, (6) Bretelles, (7) Tours de cuisse, (8) Boucle automatique FAST LT de sangle de cuisses, (9) Boucle automatique FAST LT de sangle sternale, (10) Boucle automatique FAST LT PLUS de sangle de ceinture, (11) Boucle DOUBLEBACK de sangle de ceinture, (12) Boucle DOUBLEBACK de sangle dorsale, (13) Boucle DOUBLEBACK de bretelles, (14) Boucle DOUBLEBACK de réglage de hauteur de cuisse, (15) Passant élastique, (16) Passant plastique, (17) Porte-matériel, (18) Porte-connecteurs de longe d'antichute, (19) Passant pour installation de la sellette, (20) Passant Velcro pour ASAP[®]SORBER.

Matériaux principaux

Sangles : polyester.
Boucles FAST LT, FAST LT PLUS et DOUBLEBACK : acier et alliage d'aluminium.
Point d'attache dorsal : alliage d'aluminium.

3. Contrôle, points à vérifier

Votre sécurité est liée à l'intégrité de votre équipement.

Petzl conseille une vérification approfondie, par une personne compétente, au minimum tous les 12 mois (en fonction de la réglementation en vigueur dans votre pays et de vos conditions d'utilisation). Respectez les modes opératoires décrits sur le site Petzl.com. Enregistrez les résultats sur la fiche de vie de votre EPI : type, modèle, coordonnées du fabricant, numéro de série ou numéro individuel, dates : fabrication, achat, première utilisation, prochains examens périodiques, défauts, remarques, nom et signature du contrôleur.

Avant toute utilisation

Vérifiez les sangles au niveau des points d'attache, des boucles de réglage et des coutures de sécurité.

Surveillez les coupures, usures et dommages dus à l'utilisation, à la chaleur, aux produits chimiques... Attention aux fils coupés ou distendus.

Vérifiez le bon fonctionnement des boucles FAST LT et FAST LT PLUS.

Pendant l'utilisation

Vérifiez régulièrement le bon serrage des boucles de réglage. Il est important de contrôler régulièrement l'état du produit et de ses connexions avec les autres équipements du système. Assurez-vous du bon positionnement des équipements les uns par rapport aux autres.

4. Compatibilité

Vérifiez la compatibilité de ce produit avec les autres éléments du système dans votre application (compatibilité = bonne interaction fonctionnelle).

Les éléments utilisés avec votre harnais doivent être conformes aux normes en vigueur dans votre pays (mousquetons EN 362 par exemple).

5. Mise en place du harnais

- Veuillez à ranger correctement les surplus de sangles (bien plaqués) dans les passants.

- Attention aux objets étrangers qui risquent de gêner le fonctionnement des boucles rapides FAST LT et FAST LT PLUS (cailloux, sable, vêtements...). Vérifiez leur bon verrouillage.

6. Harnais d'antichute EN 361 : 2002

Harnais complet pour besoins antichute, composant d'un système d'arrêt des chutes selon la norme EN 363 (systèmes de protection individuelle contre les chutes de hauteur). Il doit être utilisé en combinaison avec des ancrages EN 795, mousquetons à verrouillage EN 362, absorbeur EN 355...

6A. Point d'attache sternal

6B. Point d'attache dorsal

6C. Point d'attache ventral

Seuls ces points servent à connecter un système d'arrêt des chutes, par exemple un antichute mobile sur corde, un absorbeur d'énergie..., systèmes décrits dans la norme EN 363. Pour mieux les identifier, ces points sont marqués de la lettre A. Les points d'attache sternal et ventral sont constitués chacun de deux boucles identifiées A/2. Veuillez à toujours utiliser les deux boucles ensemble.

Tirant d'air : hauteur libre sous l'utilisateur

La hauteur libre sous l'utilisateur doit être suffisante pour qu'il ne heurte pas d'obstacle en cas de chute.

Attention, lors d'une chute, il y a déploiement du point d'attache ventral. Ce déploiement d'environ 0,5 m maximum doit être pris en compte lors du calcul du tirant d'air. Les calculs spécifiques de tirant d'air sont détaillés dans les notices techniques des autres composants (absorbours d'énergie, antichute mobile...).

7. Ceinture de maintien au travail et de retenue EN 358 : 2018

Ces points d'attache sont destinés soit à maintenir l'utilisateur en position à son poste de travail, soit à empêcher l'utilisateur d'atteindre un emplacement d'où une chute est possible. Ces points d'attache doivent être utilisés uniquement pour l'accrochage à un système de maintien au travail ou système de retenue.

Veuillez à ne pas utiliser une ceinture de maintien s'il y a un risque prévisible que l'utilisateur se retrouve suspendu ou exposé à une tension incontrôlée. Pour le maintien au travail, utilisez un point d'ancrage situé au niveau de la taille ou au-dessus.

Ces points d'attache ne sont pas conçus pour des utilisations d'antichute. Il peut être nécessaire de compléter les systèmes de maintien au travail, ou de retenue, par des moyens de protection contre les chutes de hauteur de type collectif ou individuel.

7A. Points d'attache latéraux de ceinture

Utilisez toujours les deux points d'attache latéraux ensemble, en les reliant par une longe de maintien, pour être confortablement en appui dans la ceinture.

7B. Point d'attache ventral

Utilisez toujours les deux boucles du point d'attache ventral ensemble.

7C. Point d'attache arrière de retenue

Ce point d'attache arrière de ceinture est destiné uniquement à connecter un système de retenue.

7D. Points d'attache de la sellette pour harnais VOLT

Utilisez toujours les deux points d'attache de la sellette, en les reliant par une longe de maintien, pour être confortablement en appui dans la sellette.

Attention, la sellette n'est pas compatible avec les harnais VOLT WIND.

8. Harnais cuissard EN 813 : 2008

Destiné à la progression sur corde et au maintien au travail.

Utilisez les deux boucles du point d'attache ventral ensemble pour connecter un descendeur, des longues de maintien ou des longues de progression.

9. Porte-connecteurs de longe d'antichute

À utiliser uniquement comme porte-connecteurs de bout de longe non utilisé. En cas de chute, le porte-connecteurs de longe libère le connecteur de bout de longe pour ne pas entraver le déploiement de l'absorbours d'énergie.

Attention, ce n'est pas un point d'attache d'antichute.

10. Porte-matériel

Les porte-matériel doivent être utilisés pour le matériel uniquement.

ATTENTION DANGER, n'utilisez pas les porte-matériel pour assurer, descendre, vous encocher ou vous longer.

11. Informations complémentaires

Ce produit est conforme au règlement (UE) 2016/425 relatif aux équipements de protection individuelle. La déclaration de conformité UE est disponible sur Petzl.com.

- Prévoyez les moyens de secours nécessaires pour intervenir rapidement en cas de difficultés.

- L'amarrage du système doit être de préférence situé au-dessus de la position de l'utilisateur et répondre aux exigences EN 795 (résistance minimum 12 kN).

- Dans un système d'arrêt des chutes, il est essentiel de vérifier l'espace libre requis sous l'utilisateur, avant chaque utilisation, afin d'éviter toute collision avec le sol, ou un obstacle, en cas de chute.

- Veuillez à ce que le point d'amarrage soit correctement positionné, afin de limiter le risque et la hauteur de chute.

- Un harnais d'antichute est le seul dispositif de préhension du corps qu'il soit permis d'utiliser dans un système d'arrêt des chutes.

- Un danger peut survenir lors de l'utilisation de plusieurs équipements dans laquelle la fonction de sécurité de l'un des équipements peut être affectée par la fonction de sécurité d'un autre équipement.

- ATTENTION, veillez à ce que vos produits ne frottent pas sur des matériaux abrasifs ou pièces coupantes.

- Les utilisateurs doivent être médicalement aptes aux activités en hauteur.

ATTENTION, être suspendu et inerte dans un harnais peut déclencher des troubles physiologiques graves ou la mort.

- Les instructions d'utilisation définies dans les notices de chaque équipement associé à ce produit doivent être respectées.

- Les instructions d'utilisation doivent être fournies à l'utilisateur de cet équipement dans la langue du pays d'utilisation.

- Assurez-vous de la lisibilité des marquages sur le produit.

Mise au rebut :

ATTENTION, un événement exceptionnel peut vous conduire à rebuter un produit après une seule utilisation (type et intensité d'utilisation, environnements d'utilisation : milieux agressifs, milieux marins, arêtes coupantes, températures extrêmes, produits chimiques...).

Un produit doit être rebuté quand :

- Il a plus de 10 ans et est composé de plastique ou de textile.

- Il a subi une chute ou un effort important.

- Le résultat des vérifications du produit n'est pas satisfaisant. Vous avez un doute sur sa fiabilité.

- Vous ne connaissez pas son historique complet d'utilisation.

- Quand son usage est obsolète (évolution législative, normative, technique ou incompatibilité avec d'autres équipements...).

Détruisez ces produits pour éviter une future utilisation.

Pictogrammes :

A. Durée de vie : 10 ans - B. Marquage - C. Températures tolérées - D.

Précautions d'usage - E. Nettoyage/désinfection - F. Séchage - G. Stockage/transport - H. Entretien - I. Modifications/réparations (interdites hors des ateliers

Petzl, sauf pièces de rechange) - **J. Questions/contact**

Garantie 3 ans

Contre tout défaut de matière ou fabrication. Sont exclus : usure normale, oxydation, modifications ou retouches, mauvais stockage, mauvais entretien, négligences, utilisations pour lesquelles ce produit n'est pas destiné.

Panneaux d'alerte

1. Situation présentant un risque imminent de blessure grave ou mortelle. 2. Exposition à un risque potentiel d'incident ou de blessure. 3. Information importante sur le fonctionnement ou les performances de votre produit. 4. Incompatibilité matérielle.

Traçabilité et marquage

a. Conforme aux exigences du règlement EPI. Organisme notifié pour l'examen UE de type - b. Numéro de l'organisme notifié pour le contrôle de production de cet EPI - c. Traçabilité : datamatrix - d. Taille - e. Numéro individuel - f. Année de fabrication - g. Mois de fabrication - h. Numéro de lot - i. Identifiant individuel - j. Normes - k. Lire attentivement la notice technique - l. Identification du modèle - m. Adresse du fabricant - n. Date de fabrication (mois/année)

Questa nota informativa spiega come utilizzare correttamente il dispositivo. Solo alcune tecniche e utilizzi sono presentati.

I segnali di attenzione vi informano di alcuni potenziali pericoli legati all'utilizzo del dispositivo, ma è impossibile descriverli tutti. Prendete visione degli aggiornamenti e delle informazioni supplementari sul sito Petzl.com.

Voi siete responsabili della considerazione di ogni avviso e dell'utilizzo corretto del dispositivo. L'uso improprio di questo dispositivo causa rischi aggiuntivi. Contattare Petzl in caso di dubbi o difficoltà di comprensione.

1. Campo di applicazione

Dispositivo di protezione individuale (DPI) contro le cadute dall'alto. Imbracatura completa anticaduta e di posizionamento sul lavoro. Carico nominale massimo: 140 kg (150 kg materiale dell'utilizzatore compreso). Questo prodotto non deve essere sollecitato oltre i suoi limiti o in qualsiasi altra situazione differente da quella per cui è destinato.

Responsabilità

ATTENZIONE

Le attività che comportano l'utilizzo di questo dispositivo sono per natura pericolose. Voi siete responsabili delle vostre azioni, delle vostre decisioni e della vostra sicurezza.

Prima di utilizzare questo dispositivo, occorre:

- Leggere e comprendere tutte le istruzioni d'uso.
- Ricevere una formazione adeguata sul suo utilizzo.
- Acquisire familiarità con il dispositivo, imparare a conoscerne le prestazioni e i limiti.
- Comprendere e accettare i rischi indotti.

Il mancato rispetto di una sola di queste avvertenze può essere la causa di ferite gravi o mortali.

Questo prodotto deve essere utilizzato esclusivamente da persone competenti e addestrate o sottoposte al controllo visivo diretto di una persona competente e addestrata.

Voi siete responsabili delle vostre azioni, delle vostre decisioni e della vostra sicurezza e ve ne assumete le conseguenze. Se non siete in grado di assumervi questa responsabilità, o se non avete compreso le istruzioni d'uso, non utilizzare questo dispositivo.

2. Nomenclatura

(1) Punto di attacco sternale A/2, (2) Punto di attacco ventrale A/2, (3) Punto di attacco dorsale, (4) Punto di attacco posteriore, (5) Punti di attacco laterali, (6) Bretelle, (7) Cosciali, (8) Fibbia automatica FAST LT su fettuccia cosciali, (9) Fibbia automatica FAST LT su fettuccia sternale, (10) Fibbia automatica FAST LT PLUS su fettuccia cintura, (11) Fibbia DOUBLEBACK su fettuccia cintura, (12) Fibbia DOUBLEBACK su fettuccia dorsale, (13) Fibbia DOUBLEBACK su bretelle, (14) Fibbia DOUBLEBACK di regolazione altezza cosciale, (15) Passante elastico, (16) Passante di plastica, (17) Portamateriale, (18) Porta connettori del cordino anticaduta, (19) Passante per l'installazione del sedile, (20) Passante Velcro per ASAP'SORBER.

Materie principali

Fettuccia: poliestere.

Fibbie FAST LT, FAST LT PLUS e DOUBLEBACK: acciaio e lega d'alluminio.

Punto di attacco dorsale: lega di alluminio.

3. Controllo, punti da verificare

La vostra sicurezza è legata all'integrità della vostra attrezzatura.

Petzl raccomanda un controllo approfondito come minimo ogni 12 mesi da parte di una persona competente (in funzione della normativa in vigore nel vostro paese e delle vostre condizioni d'uso). Rispettate le procedure descritte sul sito Petzl.com. Registrare i risultati nella scheda di vita del vostro DPI: tipo, modello, dati del fabbricante, numero di serie o numero individuale; data: fabbricazione, acquisto, primo utilizzo, successive verifiche periodiche; difetti, osservazioni; nome e firma del controllore.

Prima di ogni utilizzo

Verificare le fettucce a livello dei punti d'attacco, delle fibbie di regolazione e delle cuciture di sicurezza.

Fare attenzione ai tagli, all'usura e ai danni dovuti all'utilizzo, al calore, ai prodotti chimici... Attenzione ai fili tagliati o allentati.

Controllare il buon funzionamento delle fibbie FAST LT e FAST LT PLUS.

Durante l'utilizzo

Verificare regolarmente il corretto serraggio delle fibbie di regolazione. È importante controllare regolarmente lo stato del prodotto e dei suoi collegamenti con gli altri dispositivi del sistema. Assicurarsi del corretto posizionamento dei dispositivi gli uni rispetto agli altri.

4. Compatibilità

Verificare la compatibilità di questo prodotto con gli altri elementi del sistema nella vostra applicazione (compatibilità = buona interazione funzionale).

Gli elementi utilizzati con l'imbracatura devono essere conformi alle norme in vigore nel vostro paese (per esempio moschettoni EN 362).

5. Sistemazione dell'imbracatura

- Assicurarsi d'inserire correttamente le eccedenze di fettuccia (ben appiattita) nei passanti.

- Attenzione ai corpi estranei che rischiano di ostacolare il funzionamento delle fibbie rapide FAST LT e FAST LT PLUS (sassolini, sabbia, abbigliamento...). Controllarne il corretto bloccaggio.

6. Imbracatura anticaduta EN 361: 2002

Imbracatura completa per esigenze anticaduta, componente di un sistema di arresto caduta secondo la norma EN 363 (sistemi di protezione individuale contro le cadute dall'alto). Deve essere utilizzata in combinazione con ancoraggi EN 795, moschettoni a ghiera EN 362, assorbitore EN 355...

6A. Punto di attacco sternale

6B. Punto di attacco dorsale

6C. Punto di attacco ventrale

Solo questi punti servono a connettere un sistema d'arresto caduta, ad esempio un anticaduta mobile su corda, un assorbitore d'energia..., sistemi descritti nella norma EN 363. Per meglio identificarli, questi punti sono contrassegnati dalla lettera A. Ciascuno dei punti di attacco sternale e ventrale sono costituiti da due fibbie identificate A/2. Assicurarsi di utilizzare sempre le due fibbie insieme.

Tirante d'aria: altezza libera sotto l'utilizzatore

L'altezza libera sotto l'utilizzatore deve essere sufficiente affinché non urti degli ostacoli in caso di caduta.

Attenzione, durante una caduta, entra in funzione il punto di attacco ventrale. Questa altezza massima di circa 0.5 m deve essere presa in considerazione nel calcolo del tirante d'aria. I calcoli specifici del tirante d'aria sono esposti dettagliatamente nelle note informative degli altri componenti (assorbitori di energia, anticaduta mobile...).

7. Cintura di posizionamento sul lavoro e di trattenuta EN 358: 2018

Questi punti di attacco sono destinati sia a mantenere l'utilizzatore in posizione sul luogo di lavoro, sia ad impedire all'utilizzatore di raggiungere un luogo da dove una caduta è possibile. Questi punti di attacco devono essere utilizzati unicamente per l'aggancio ad un sistema di posizionamento sul lavoro o un sistema di trattenuta. Fare attenzione a non utilizzare una cintura di posizionamento se esiste il rischio che l'utilizzatore si ritrovi sospeso o esposto a una tensione incontrollata. Per il posizionamento sul lavoro, utilizzare un punto di ancoraggio situato a livello della vita o al di sopra.

Questi punti d'attacco non sono concepiti per utilizzi anticaduta. Può essere necessario completare i sistemi di posizionamento sul lavoro, o di trattenuta, con dei mezzi di protezione contro le cadute dall'alto di tipo collettivo o individuale.

7A. Punti di attacco laterali della cintura

Utilizzare sempre i due punti d'attacco laterali insieme, collegandoli tramite un cordino di posizionamento per essere confortevolmente in appoggio sulla cintura.

7B. Punto di attacco ventrale

Utilizzare sempre le due fibbie del punto di attacco ventrale insieme.

7C. Punto di attacco posteriore di trattenuta

Questo punto di attacco posteriore della cintura è destinato esclusivamente a collegare un sistema di trattenuta.

7D. Punti di attacco del sedile per imbracatura VOLT

Utilizzare sempre i due punti d'attacco del sedile, collegandoli tramite un cordino di posizionamento per essere confortevolmente in appoggio sul sedile. Attenzione, il sedile non è compatibile con le imbracature VOLT WIND.

8. Imbracatura bassa EN 813: 2008

Destinata alla progressione su corda e al posizionamento sul lavoro.

Utilizzare le due fibbie del ponte di attacco ventrale insieme per collegare un discensore, dei cordini di posizionamento o dei cordini di progressione.

9. Porta connettori del cordino anticaduta

Utilizzare unicamente come porta connettori di estremità del cordino non utilizzato. In caso di caduta, il porta connettori del cordino libera il connettore di estremità del cordino per non ostacolare l'apertura dell'assorbitore di energia.

Attenzione, non è un punto di attacco anticaduta.

10. Portamateriale

I portamateriali devono essere utilizzati unicamente per il materiale.

ATTENZIONE PERICOLO, non utilizzare i portamateriali per assicurare, calarsi, legarsi o assicurarsi.

11. Informazioni supplementari

Questo prodotto è conforme al regolamento (UE) 2016/425 relativo ai dispositivi di protezione individuale. La dichiarazione di conformità UE è disponibile sul sito Petzl.com.

- Prevedere i mezzi di soccorso necessari per intervenire rapidamente in caso di difficoltà.

- L'ancoraggio del sistema deve essere preferibilmente situato al di sopra della posizione dell'utilizzatore e deve rispondere ai requisiti della norma EN 795 (resistenza minima 12 kN).

- In un sistema di arresto caduta, prima di ogni utilizzo, è fondamentale verificare lo spazio libero richiesto sotto l'utilizzatore, per evitare la collisione con il suolo o un ostacolo in caso di caduta.

- Assicurarsi che il punto di ancoraggio sia posizionato correttamente, per ridurre il rischio e l'altezza di caduta.

- Un'imbracatura anticaduta è l'unico dispositivo di presa del corpo che sia consentito utilizzare in un sistema di arresto caduta.

- Un pericolo può sopraggiungere al momento dell'utilizzo di più dispositivi in cui la funzione di sicurezza di uno dei dispositivi può essere compromessa dalla funzione di sicurezza di un altro dispositivo.

- ATTENZIONE, assicurarsi che i prodotti non sfregino contro materiali abrasivi o parti taglienti.

- Gli utilizzatori devono avere l'idoneità sanitaria per le attività in quota.

ATTENZIONE, la sospensione inerte nell'imbracatura può generare gravi disturbi fisiologici o la morte.

- Devono essere rispettate le istruzioni d'uso indicate nelle note informative di ogni dispositivo associato a questo prodotto.

- Le istruzioni d'uso di questo dispositivo devono essere fornite all'utilizzatore e redatte nella lingua del paese in cui il prodotto viene utilizzato.

- Assicurarsi che le marcature sul prodotto siano leggibili.

Eliminazione:

ATTENZIONE, un evento eccezionale può comportare l'eliminazione del prodotto dopo un solo utilizzo (tipo ed intensità di utilizzo, ambiente di utilizzo: ambienti aggressivi, ambienti marini, parti taglienti, temperature estreme, prodotti chimici...).

Il prodotto deve essere eliminato quando:

- Ha più di 10 anni ed è composto da materiale plastico o tessile.

- Ha subito una caduta o uno sforzo notevole.

- Il risultato dei controlli del prodotto non è soddisfacente. Si ha un dubbio sulla sua affidabilità.

- Non si conosce l'intera storia del suo utilizzo.

- Quando il suo utilizzo è obsoleto (evoluzione delle leggi, delle normative, delle tecniche o incompatibilità con altri dispositivi...).

- Distruggere i prodotti scartati per evitarne un futuro utilizzo.

Pittogrammi:

A. Durata: 10 anni - B. Marcatura - C. Temperature tollerate - D. Precauzioni d'uso - E. Pulizia/disinfezione - F. Asciugatura - G. Stoccaggio/trasporto - H. Manutenzione - I. Modifiche/riparazioni (proibite al di fuori degli stabilimenti Petzl salvo pezzi di ricambio) - **J. Domande/contatto**

Garanzia 3 anni

Contro ogni difetto di materiale o di fabbricazione. Sono esclusi: usura normale, ossidazione, modifiche o ritocchi, cattiva conservazione, manutenzione impropria, negligenze, utilizzi ai quali questo prodotto non è destinato.

Segnali di attenzione

1. Situazione che presenta un rischio imminente di lesione grave o mortale. 2. Esposizione a un rischio potenziale d'incidente o lesione. 3. Informazione importante sul funzionamento o la performance del vostro prodotto. 4. Incompatibilità materiale.

Tracciabilità e marcatura

a. Conforme ai requisiti del regolamento DPI. Ente riconosciuto che interviene per l'esame UE di tipo - b. Numero dell'organismo notificato per il controllo della produzione di questo DPI - c. Tracciabilità: datamatrix - d. Taglia - e. Numero individuale - f. Anno di fabbricazione - g. Mese di fabbricazione - h. Numero di lotto - i. Identificativo individuale - j. Norme - k. Leggere attentamente l'istruzione tecnica - l. Identificazione di modello - m. Indirizzo del fabbricante - n. Data di fabbricazione (mese/anno)

Este folleto explica cómo utilizar correctamente su equipo. Sólo se presentan algunas utilidades y técnicas.

Las señales de advertencia le informan de algunos peligros potenciales relacionados con la utilización de su equipo, pero es imposible describirlos todos. Infórmese de las actualizaciones y de la información complementaria en Petzl.com. Usted es responsable de tener en cuenta cada una de las advertencias y de utilizar correctamente su equipo. Cualquier mala utilización de este equipo originará peligros adicionales. Contacte con Petzl si tiene dudas o dificultades de comprensión.

1. Campo de aplicación

Equipo de protección individual (EPI) contra las caídas de altura. Arnés completo anticaídas y de sujeción. Carga nominal máxima: 140 kg (150 kg material del usuario incluido). Este producto no debe ser solicitado más allá de sus límites o en cualquier otra situación para la que no esté previsto.

Responsabilidad

ATENCIÓN

Las actividades que implican la utilización de este equipo son por naturaleza peligrosas.

Usted es responsable de sus actos, de sus decisiones y de su seguridad.

Antes de utilizar este equipo, debe:

- Leer y comprender todas las instrucciones de utilización.
- Formarse específicamente en el uso de este equipo.
- Familiarizarse con su equipo y aprender a conocer sus prestaciones y sus limitaciones.
- Comprender y aceptar los riesgos derivados.

El no respeto de una sola de estas advertencias puede ser la causa de heridas graves o mortales.

Este producto sólo debe ser utilizado por personas competentes y responsables, o que estén bajo el control visual directo de una persona competente y responsable. Usted es responsable de sus actos, de sus decisiones y de su seguridad y asume las consecuencias de los mismos. Si usted no está dispuesto a asumir esta responsabilidad o si no ha comprendido bien las instrucciones de utilización, no utilice este equipo.

2. Nomenclatura

(1) Punto de enganche esternal A/2, (2) Punto de enganche ventral A/2, (3) Punto de enganche dorsal, (4) Punto de enganche posterior, (5) Puntos de enganche laterales, (6) Tirantes, (7) Perneras, (8) Hebilla automática FAST LT de cinta de las perneras, (9) Hebilla automática FAST LT de la cinta esternal, (10) Hebilla automática FAST LT PLUS de la cinta del cinturón, (11) Hebilla DOUBLEBACK de la cinta del cinturón, (12) Hebilla DOUBLEBACK de la cinta dorsal, (13) Hebilla DOUBLEBACK de los tirantes, (14) Hebilla DOUBLEBACK de regulación de la altura de las perneras, (15) Trabilla elástica, (16) Trabilla plástica, (17) Anillo portamaterial, (18) Portaconectores del elemento de amarre anticaídas, (19) Trabilla para la instalación del asiento, (20) Trabilla de Velcro para ASAP'SORBBER.

Materiales principales

Cintas: poliéster.
Hebillas FAST LT, FAST LT PLUS y DOUBLEBACK: acero y aleación de aluminio.
Punto de enganche dorsal: aleación de aluminio.

3. Control, puntos a verificar

Su seguridad está vinculada a la integridad de su equipo.

Petzl aconseja que una persona competente realice una revisión en profundidad cada 12 meses como mínimo (en función de la legislación en vigor en su país y de las condiciones de utilización). Respete los modos operativos descritos en la página web Petzl.com. Registre los resultados en la ficha de revisión del EPI: tipo, modelo, nombre y dirección del fabricante, número de serie o número individual, fechas, fabricación, compra, primera utilización, próximos controles periódicos, defectos, observaciones, nombre y firma del inspector.

Antes de cualquier utilización

Compruebe las cintas al nivel de los puntos de enganche, de las hebillas de regulación y de las costuras de seguridad.
Vigile los cortes, desgastes y daños debidos al uso, al calor, a los productos químicos... Atención a los hilos cortados o flojos.

Compruebe el correcto funcionamiento de las hebillas FAST LT y FAST LT PLUS.

Durante la utilización

Compruebe regularmente el correcto ceñido de las hebillas de regulación. Es importante controlar regularmente el estado del producto y de sus conexiones con los demás equipos del sistema. Asegúrese de la correcta colocación de los equipos entre sí.

4. Compatibilidad

Compruebe la compatibilidad de este producto con los demás elementos del sistema en su aplicación (compatibilidad = interacción funcional correcta). Los elementos utilizados con el arnés deben ser conformes a las normas en vigor en su país (por ejemplo, mosquetones EN 362).

5. Colocación del arnés

- Procure guardar correctamente la cinta sobrante (bien enganchada) en las trabillas.
- Atención a los cuerpos extraños que podrían dificultar el funcionamiento de las hebillas rápidas FAST LT y FAST LT PLUS (piedras, arena, vestimenta...).

Compruebe su correcto bloqueo.

6. Arnés anticaídas EN 361: 2002

Arnés completo para situaciones en las que se necesita un sistema anticaídas, componente de un sistema anticaídas según la norma EN 363 (sistemas de protección individual contra las caídas de altura). Debe ser utilizado en combinación con anclajes EN 795, mosquetones con bloqueo de seguridad EN 362, absorbedores EN 355, etc.

6A. Punto de enganche esternal

6B. Punto de enganche dorsal

6C. Punto de enganche ventral

Sólo estos puntos sirven para conectar un sistema anticaídas, por ejemplo, un anticaídas deslizable para cuerda, un absorbedor de energía... sistemas descritos en la norma EN 363. Para identificarlos mejor, estos puntos están marcados con la letra A.

Los puntos de enganche esternal y ventral están formados, cada uno de ellos, por dos anillos identificados A/2. Asegúrese de utilizar siempre los dos anillos juntos.

Altura libre: altura de seguridad por debajo del usuario

La altura libre por debajo del usuario debe ser suficiente para que no choque contra ningún obstáculo en caso de caída.

Atención, debido a una caída, el punto de enganche ventral se despliega. Este despliegue de aproximadamente 0,5 m como máximo debe tenerse en cuenta al calcular la altura libre. Los cálculos específicos de la altura libre están detallados en las fichas técnicas de los demás componentes (absorbedores de energía, anticaídas deslizable...).

7. Cinturón de sujeción y de retención EN 358: 2018

Estos puntos de enganche están destinados a sujetar al usuario en su puesto de trabajo o a impedir que el usuario alcance una zona en la que una caída sea posible. Estos puntos de enganche deben ser utilizados únicamente para la conexión a un sistema de sujeción o a un sistema de retención.

Asegúrese de no utilizar un cinturón de sujeción si hay un riesgo previsible de que el usuario quede suspendido o expuesto a una tensión incontrolada. Para la sujeción, utilice un punto de anclaje situado al nivel de la cintura o por encima de ella. Estos puntos de enganche no están diseñados para ser utilizados como anticaídas. Puede que sea necesario completar los sistemas de sujeción o de retención con medios de protección contra las caídas de altura de tipo colectivo o individual.

7A. Puntos de enganche laterales del cinturón

Para estar apoyado cómodamente en el cinturón, utilice siempre los dos puntos de enganche laterales a la vez uniéndolos con un elemento de amarre de sujeción.

7B. Punto de enganche ventral

Utilice siempre los dos anillos del punto de enganche ventral juntos.

7C. Punto de enganche posterior de retención

Este punto de enganche posterior del cinturón está destinado únicamente a conectar un sistema de retención.

7D. Puntos de enganche del asiento para el arnés VOLT

Para estar apoyado cómodamente en el asiento, utilice siempre los dos puntos de enganche del asiento, uniéndolos con un elemento de amarre de sujeción.

Atención, el asiento no es compatible con los arneses VOLT WIND.

8. Arnés de asiento EN 813: 2008

Destinado a la progresión por cuerda y a la sujeción en el puesto de trabajo.

Utilice los dos anillos del punto de enganche ventral juntos para conectar un descensor, elementos de amarre de sujeción o elementos de amarre de progresión.

9. Portaconectores del elemento de amarre anticaídas

A utilizar únicamente como portaconectores de la punta del elemento de amarre no utilizado.

En caso de caída, el portaconectores del elemento de amarre libera el conector de la punta del elemento de amarre para no obstaculizar el despliegue del absorbedor de energía.

Atención: no es un punto de enganche anticaídas.

10. Anillos portamaterial

Los anillos portamaterial sólo deben ser utilizados para el material.

ATENCIÓN PELIGRO: no utilice los anillos portamaterial para asegurar, encordarse o asegurarse mediante un elemento de amarre.

11. Información complementaria

Este producto es conforme al Reglamento (UE) 2016/425 relativo a los equipos de protección individual. La declaración de conformidad UE está disponible en Petzl.com.

- Prevea los medios de rescate necesarios para intervenir rápidamente en caso de dificultades.

- El anclaje del sistema tiene que estar situado, preferentemente, por encima de la posición del usuario y debe cumplir con las exigencias de la norma EN 795 (resistencia mínima 12 kN).

- En un sistema anticaídas y antes de cualquier utilización, es esencial comprobar la altura libre requerida por debajo del usuario para evitar cualquier colisión con el suelo o con un obstáculo en caso de caída.

- Asegúrese de que el punto de anclaje esté colocado correctamente para así limitar el riesgo y la altura de la caída.

- Un arnés anticaídas es el único dispositivo de prensión del cuerpo que está permitido utilizar en un sistema anticaídas.

- Un peligro puede sobrevenir cuando se utilizan varios equipos en los que la función de seguridad de uno de los equipos puede verse afectada por la función de seguridad de otro equipo.

- ATENCIÓN: asegúrese de que sus productos no rocen con materiales abrasivos o piezas cortantes.

- Los usuarios deben ser aptos desde el punto de vista médico para las actividades en altura. ATENCIÓN: estar suspendido e inerte en un arnés puede provocar problemas fisiológicos graves o la muerte.

- Deben ser respetadas las instrucciones de utilización definidas en las fichas técnicas de cada equipo asociado a este producto.

- Las instrucciones de utilización deben entregarse al usuario de este equipo en el idioma del país de utilización.

- Asegúrese de la legibilidad de los marcados en el producto.

Dar de baja:

ATENCIÓN: un suceso excepcional puede llevarle a dar de baja un producto después de una sola utilización (tipo e intensidad de utilización, entorno de utilización: ambientes agresivos, ambientes marinos, aristas cortantes, temperaturas extremas, productos químicos...).

Un producto debe darse de baja cuando:

- Tiene más de 10 años y está compuesto por plástico o textil.

- Ha sufrido una caída o un esfuerzo importante.

- El resultado de las revisiones del producto no es satisfactorio. Duda de su fiabilidad.

- No conoce el historial completo de utilización.

- Cuando su utilización es obsoleta (evolución legislativa, normativa, técnica o incompatibilidad con otros equipos, etc.).

Destruya estos productos para evitar una utilización futura.

Pictogramas:

A. Vida útil: 10 años - B. Marcado - C. Temperaturas toleradas - D. Precauciones de utilización - E. Limpieza/desinfección - F. Secado - G. Almacenamiento/transporte - H. Mantenimiento - I. Modificaciones/ reparaciones (prohibidas fuera de los talleres de Petzl, excepto las piezas de recambio) - J. Preguntas/contacto

Garantía 3 años

Contra cualquier defecto del material o de fabricación. Se excluye: el desgaste normal, la oxidación, las modificaciones o retoques, el almacenamiento incorrecto, el mantenimiento incorrecto, las negligencias y las utilizaciones para las que este producto no está destinado.

Señales de advertencia

1. Situación que presenta un riesgo inminente de herida grave o mortal. 2. Exposición a un riesgo potencial de incidente o de herida. 3. Información importante sobre el funcionamiento o las prestaciones de su producto. 4. Incompatibilidad material.

Trazabilidad y marcado

a. Conforme a los requisitos del Reglamento EPI. Organismo notificado que interviene en el examen UE de tipo - b. Número del organismo notificado para el control de la producción de este EPI - c. Trazabilidad: datamatrix - d. Talleje - e. Número individual - f. Año de fabricación - g. Mes de fabricación - h. Número de lote - i. Identificador individual - j. Normas - k. Lea atentamente la ficha técnica - l. Identificación del modelo - m. Dirección del fabricante - n. Fecha de fabricación (mes/año)

Esta notícia técnica explica como utilizar correctamente o seu equipamento. Somente algumas das utilizações e técnicas são apresentadas. Os avisos de alerta informam de alguns perigos potenciais ligados à utilização do equipamento, porém é impossível descrevê-los todos. Tome conhecimento das últimas actualizações e informações complementares em Petzl.com. É responsável por tomar conhecimento de cada alerta e pela utilização correcta do seu equipamento. Qualquer má utilização deste equipamento pode originar perigos adicionais. Contacte a Petzl se tiver dúvidas ou dificuldades de compreensão.

1. Campo de aplicação

Equipamento de protecção individual (EPI) contra quedas em altura. Harnês completo de ant queda e de posicionamento no trabalho. Carga nominal máxima: 140 kg (150 kg material do utilizador incluído). Este produto não deve ser utilizado para além dos seus limites ou em qualquer outra situação para a qual não tenha sido previsto.

Responsabilidade

ATENÇÃO
As actividades que implicam a utilização deste produto são por natureza perigosas.
Você é responsável pelos seus actos, pelas suas decisões e pela sua segurança.

Antes de utilizar este equipamento, deve:

- Ler e compreender todas as instruções de utilização.
- Formar-se especificamente para a utilização deste equipamento.
- Familiarizar-se com o seu equipamento, aprender a conhecer as suas performances e limitações.
- Compreender e aceitar os riscos inerentes.

O desrespeito de um destes avisos poderá causar ferimentos graves ou mortais.

Este produto não deve ser utilizado senão por pessoas competentes e responsáveis, ou colocado sob o controlo visual directo de uma pessoa competente e responsável.

Você é responsável pelos seus actos, pelas suas decisões, pela sua segurança e assume as consequências. Se você não se sentir apto a assumir essa responsabilidade, ou se não entendeu bem as instruções de utilização, não utilize este equipamento.

2. Nomenclatura

(1) Ponto de fixação esternal A/2, (2) Ponto de fixação ventral A/2, (3) Ponto de fixação dorsal, (4) Ponto de fixação traseiro, (5) Pontos de fixação laterais, (6) Alças, (7) Perneiras, (8) Fivela automática FAST LT de fita de perneiras, (9) Fivela automática FAST LT de fita esternal, (10) Fivela automática FAST LT PLUS de fita de cinto, (11) Fivela DOUBLEBACK de fita de cinto, (12) Fivela DOUBLEBACK de fita dorsal, (13) Fivela DOUBLEBACK de alças, (14) Fivela DOUBLEBACK de ajuste de altura de coxa, (15) Passador elástico, (16) Passador plástico, (17) Porta-material, (18) Porta-conectores de longe antiqueda, (19) Passador para instalação do assento, (20) Passador Velcro para ASAP[®]SORBER.

Materiais principais

Fitas: poliéster.

Fivelas FAST LT, FAST LT PLUS e DOUBLEBACK: aço e liga de alumínio.

Pontos de fixação dorsal: liga de alumínio.

3. Inspecções, pontos a verificar

A sua segurança está ligada à integridade do seu equipamento.

A Petzl aconselha uma verificação aprofundada, por uma pessoa competente, no mínimo a cada 12 meses (em função da legislação em vigor no seu país e das condições de utilização). Respeite os modos de operação descritos no site Petzl.com. Registe os resultados na ficha de inspecção do seu EPI: tipo, modelo, coordenadas do fabricante, número de série ou número individual, datas: de fabrico, aquisição, primeira utilização, próximas inspecções periódicas, defeitos, observações, nome e assinatura do controlador.

Antes de qualquer utilização

Verifique as fitas ao nível dos pontos de fixação, das fivelas de ajuste e das costuras de segurança.

Controle os cortes, desgastes e danos devidos à utilização, ao calor, aos produtos químicos... Atenção aos fios cortados ou distendidos.

Verifique o bom funcionamento das fivelas FAST LT e FAST LT PLUS.

Durante a utilização

Verifique regularmente o correcto aperto das fivelas de ajuste. É importante controlar regularmente o estado do produto e as suas conexões com outros equipamentos do sistema. Assegure-se do posicionamento correcto dos equipamentos de uns em relação aos outros.

4. Compatibilidade

Verifique a compatibilidade deste produto com os outros elementos do sistema na sua aplicação (compatibilidade = boa interação funcional).

Os elementos utilizados com o seu harnês devem estar conformes às normas em vigor no seu país (mosquetões EN 362 por exemplo).

5. Equipar-se com o harnês

- Procure arrumar correctamente o excesso de fitas (bem coladas) nos passadores.
- Atenção a objectos estranhos que possam interferir com o bom funcionamento das fivelas rápidas FAST LT e FAST LT PLUS (pedras, areia, vestuário...). Verifique que estejam bem bloqueadas.

6. Harnês antiqueda EN 361: 2002

Harnês completo para necessidades antiqueda, componente de um sistema de travamento de quedas conforme a norma EN 363 (sistema de protecção individual contra quedas em altura). Deve ser utilizado em combinação com as ancoragens EN 795, mosquetões com segurança EN 362, absorvedores EN 355 etc...

6A. Ponto de fixação esternal

6B. Ponto de fixação dorsal

6C. Ponto de fixação ventral

Somente estes pontos servem para conectar um sistema de travamento de quedas, como por exemplo, um antiquedas móvel na corda, um absorvedor de energia..., sistemas descritos na norma EN 363. Para melhor os identificar, estes pontos estão marcados com a letra A. Os pontos de fixação esternal e ventral são cada um constituídos de duas fivelas identificadas A/2. Procure sempre utilizar as duas fivelas juntas.

Zona livre desimpedida: altura livre por debaixo do utilizador

A altura livre sob o utilizador deve ser suficiente para que não embata em obstáculos em caso de queda.

Atenção, durante uma queda, existe um deslocamento do ponto de fixação ventral. Este deslocamento é aproximadamente 0,5 m no máximo deve ser tido em conta durante o cálculo da zona livre desimpedida. Os cálculos específicos da zona livre desimpedida estão indicados detalhadamente nas instruções técnicas dos outros componentes do sistema (absorvedores de energia, antiquedas móvel...).

7. Cinto de posicionamento no trabalho e de retenção EN 358: 2018

Estes pontos de fixação estão destinados quer a manter o utilizador em posição no seu posto de trabalho, quer a impedir que o utilizador alcance um lugar onde seja possível cair. Estes pontos de fixação devem ser utilizados unicamente para a fixação a um sistema de posicionamento no trabalho ou sistema de restrição. Procure não utilizar um cinto de posicionamento se houver um risco previsível que o utilizador fique suspenso ou exposto a uma tensão incontrolada. Para o posicionamento no trabalho, utilize um ponto de ancoragem situado ao nível da cintura ou acima.

Estes pontos de fixação não foram concebidos para utilizações antiqueda. Pode ser necessário completar os sistemas de posicionamento no trabalho, ou de retenção, através de meios de protecção contra quedas em altura do tipo colectivo ou individual.

7A. Pontos de fixação laterais do cinto

Utilize sempre os dois pontos de fixação laterais em conjunto ligando-os por uma longe de posicionamento para estar confortavelmente apoiado no cinto.

7B. Ponto de fixação ventral

Utilize sempre as duas fivelas do ponto de fixação ventral juntas.

7C. Ponto de fixação posterior de restrição

Este ponto de fixação traseiro do cinto é unicamente destinado a conectar um sistema de restrição.

7D. Pontos de fixação do assento para harnês VOLT

Utilize sempre os dois pontos de fixação do assento, ligando-os por uma longe de posicionamento, para estar apoiado confortavelmente no assento. Atenção, o assento não é compatível com os harnesses VOLT WIND.

8. Harnês de cintura EN 813: 2008

Destinado à progressão em corda e posicionamento no trabalho. Utilize as duas fivelas do ponto de fixação ventral juntas para conectar um descensor, longes de posicionamento ou longes de progressão.

9. Porta-conectores de longe de antiqueda

A utilizar unicamente como porta-conectores de ponta de longe quando não está a ser usada.

No caso de queda, o porta-conectores de longe liberta o conector de ponta de longe para não bloquear o despoletar do absorvedor de energia.

Atenção, não se trata de um ponto de fixação antiqueda.

10. Porta-material

Os porta-material devem ser utilizados unicamente para material.

ATENÇÃO PERIGO, não utilize os porta-materiais para assegurar, descer, encordar ou para as longes.

11. Informações complementares

Este produto está conforme o regulamento (UE) 2016/425 relativamente aos equipamentos de protecção individual. A declaração de conformidade UE está disponível em Petzl.com.

- Preveja os meios de resgate necessários para intervir rapidamente em caso de dificuldades.

- A amarração do sistema deve estar de preferência situada acima da posição do utilizador e responder às exigências EN 795 (resistência mínima 12 kN).

- Num sistema antiquedas, é essencial verificar o espaço livre necessário sob o utilizador, antes de cada utilização, afim de evitar qualquer colisão com o solo ou com um obstáculo, em caso de queda.

- Certifique que o ponto de amarração esteja correctamente posicionado, afim de limitar o risco e a altura de queda.

- Um harnês antiquedas é o único dispositivo de prensão do corpo que é permitido utilizar num sistema antiquedas.

- Pode ocorrer uma situação perigosa quando se utilizam vários equipamentos em que a função de segurança de um dos equipamentos pode ser afectada pela função de segurança de outro equipamento.

- ATENÇÃO, verifique que os produtos não estejam sujeitos a atrito com materiais abrasivos ou peças cortantes.

- Os utilizadores devem estar clinicamente aptos para as actividades em altura. ATENÇÃO, estar suspenso e inerte num harnês pode desencadear perturbações fisiológicas graves ou a morte.

- As instruções de utilização definidas nos informativos de cada equipamento associado a este produto devem ser respeitadas.

- As instruções de utilização devem ser fornecidas ao utilizador deste equipamento no idioma do país de utilização.

- Assegure-se da legibilidade das marcações no produto.

Descartar um equipamento:

ATENÇÃO, uma ocorrência excepcional pode levar ao descarte de um produto após uma só utilização (tipo e intensidade de utilização, ambiente de utilização: ambientes agressivos, ambientes marinhos, arestas cortantes, temperaturas extremas, produtos químicos...).

Um produto deve ser descartado quando:

- Tiver mais de 10 anos e for composto por plástico ou têxtil.
 - Foi sujeito a uma queda ou a um esforço importante.
 - O resultado das verificações do produto não é satisfatório. Tem uma dúvida sobre a sua fiabilidade.
 - Não conhecer o seu histórico de utilização completo.
 - Quando a sua utilização for obsoleta (evolução legislativa, normativa, técnica ou incompatibilidade com outros equipamentos...).
- Destrua esses produtos para evitar uma futura utilização.

Pictogramas:

A. Duração de vida: 10 anos - B. Marcação - C. Temperaturas toleradas - D. Precauções de utilização - E. Limpeza/desinfecção - F. Secagem - G. Armazenamento/transporte - H. Manutenção - I. Modificações/reparações (interditas fora das oficinas Petzl salvo peças sobresselentes) - **J. Questões/contacto**

Garantia 3 anos

Contra qualquer defeito de material ou fabrico. Estão excluídos: desgaste normal, oxidação, modificações ou retoques, mau armazenamento, má manutenção, negligências, utilizações para as quais este produto não está destinado.

Avisos de alerta

1. Situação que apresenta risco iminente de ferimento grave ou mortal. 2. Exposição a um risco potencial de incidente ou ferimento. 3. Informação importante sobre o funcionamento ou as performances do seu produto. 4. Incompatibilidade de materiais.

Rastreo e marcações

a. Conforme às exigências do regulamento EPI. Organismo notificado interveniente para o exame UE de tipo - b. Número do organismo notificado para o controlo de produção deste EPI - c. Rastreo: datamatrix - d. Tamanho - e. Número individual - f. Ano de fabrico - g. Mês de fabrico - h. Número de lote - i. Identificador individual - j. Normas - k. Ler atentamente a informação técnica - l. Identificação do modelo - m. Endereço do fabricante - n. Data de fabrico (mês/ano)

本書では、製品の正しい使用方法を説明しています。技術や使用方法については、いくつかの例のみを掲載しています。製品の使用に関連する危険については、警告のマークが付いています。ただし、製品の使用に関連する危険の全てをここに網羅することはできません。最新の情報や、その他の補足情報は Petzl.com で参照できますので、定期的に確認してください。警告および注意事項に留意し、製品を正しく使用する事は、ユーザーの責任です。本製品の誤った使用は危険を増加させます。疑問点や不明な点は(株)アルテリア (TEL 04-2968-3733) にご相談ください。

1.用途

本製品は墜落からの保護を目的として使用する個人保護用具 (PPE) です。フォールアレストおよびワークポジショニング兼用フルボディハーネスです。最大使用荷重: 140 kg (ユーザーの器具を含めて 150 kg) 本製品の限界を超えるような使用をしないでください。また、本来の用途以外での使用はしないでください。

責任

警告
この製品を使用する活動には危険が伴います。ユーザー各自が自身の行為、判断、および安全の確保についてその責任を負うこととします。

使用する前に必ず:
- 取扱説明書をよく読み、理解してください
- この製品を正しく使用するための適切な指導を受けてください
- この製品の機能とその限界について理解してください
- この製品を使用する活動に伴う危険について理解してください

これらの注意事項を無視または軽視すると、重度の傷害や死につながる場合があります。

この製品の使用方法を熟知して責任能力のある人、あるいはそれらの人から目の届く範囲で直接指導を受けられる人のみ使用してください。ユーザー各自が自身の行為、判断、および安全の確保について責任を負い、またそれによって生じる結果についても責任を負うこととします。各自で責任がとれない場合や、その立場にない場合、また取扱説明書の内容を理解できない場合は、この製品を使用しないでください。

2.各部の名称

(1) A/2 胸部アタッチメントポイント、(2) A/2 腹部アタッチメントポイント、(3) 背部アタッチメントポイント、(4) 後部アタッチメントポイント、(5) 側部アタッチメントポイント、(6) ショルダーストラップ、(7) レッグループ、(8) レッグループストラップ用 FAST LT オートマッチバックル、(9) 胸部ストラップ用 FAST LT オートマッチバックル、(10) ウエストベルト用 FAST LT オートマッチバックル、(11) ウエストベルト用 DOUBLEBACK バックル、(12) 背部ストラップ用 DOUBLEBACK バックル、(13) ショルダーストラップ用 DOUBLEBACK バックル、(14) レッグループ高さ調節用 DOUBLEBACK バックル、(15) 伸縮性リテイナー、(16) プラスティックリテイナー、(17) ギャループ、(18) フォールアレスト用ランヤードのコネクターホルダー、(19) シート取付用スロット、(20) マジックテープ式 ASAPSORBER 用リテイナー

主な素材

ストラップ: ポリエステル
FAST LT バックル、FAST LT PLUS バックル、DOUBLEBACK バックル: スチール、アルミニウム合金
背部アタッチメントポイント: アルミニウム合金

3.点検のポイント

器具の状態は、ユーザーの安全に大きく関係します。ペツルは、十分な知識を持つ適任者による詳細点検を、少なくとも 12ヶ月ごとに行うことをお勧めします (国や地域における法規や、使用状態によっても変わります)。Petzl.com で説明されている方法に従って点検してください。点検の結果を記録してください。点検記録に含める内容: 種類、モデル、製造者の連絡先、個別番号、製造日、購入日、初回使用時の日付、次回点検予定日、問題点、コメント、点検者の名前および署名。

毎回、使用前に

ウェビングのアタッチメントポイント部分、調節バックル部分、および縫製部分を点検してください。使用による切れ目や磨耗、熱や化学物質等による損傷がないことを確認してください。縫製部分が切れたりゆるんだりしていないことを特に注意して確認してください。FAST LT バックルおよびFAST LT PLUS バックルが正常に機能することを確認してください。

使用中の注意点

調節バックルがしっかりと締められていることを常に確認してください。この製品および併用する器具 (連結している場合は連結部を含む) に常に注意を払い、状態を確認してください。全ての構成器具が正しくセットされていることを確認してください。

4.適合性

この製品がシステムの中のその他の器具と併用できることを確認してください (併用できる = 相互の機能を妨げない)。本製品と併用する器具は、使用する国における最新の規格に適合していなければなりません (例: ヨーロッパにおけるコネクターの規格 EN 362)。

5.ハーネスの装着および調節方法

- 余分なストラップは必ず折って平らにした状態でリテイナーにしまってください
- FAST LT および FAST LT PLUS バックルの機能を妨げる可能性があるため、小石、砂、衣服等が挟まらないように注意してください。しっかりとロックしていることを確認して下さい。

6.フォールアレスト用ハーネス (EN 361:2002 適合)

フォールアレスト用のフルボディハーネスです。EN 363 が定めるフォールアレストシステムを構成する用具の 1 つです。必ず EN 795 に適合したアンカー、EN 362 に適合したロックングカラビナ、EN 355 に適合したエネルギーアブソーバーと併用してください。

6A.胸部アタッチメントポイント

6B.背部アタッチメントポイント

6C.腹部アタッチメントポイント

フォールアレストシステム (例: モバイルフォールアレスター、エネルギーアブソーバー、その他 EN 363 で定められているシステム) に連結する場合は必ずこれらのアタッチメントポイントを使用してください。区別しやすくするため、これらのアタッチメントポイントには「A」の文字が刻印されています。胸部および腹部アタッチメントポイントには、「A/2」で識別される 2 つのループでそれぞれ構成されています。2 つのループを常に共に使用してください。

クリアランス: ユーザーの下の障害物のない空間

墜落した際に途中で障害物に接触することを回避するため、ユーザーの下には必ず十分なクリアランスを確保してください。警告: 墜落を止める際、腹部アタッチメントポイントは伸長します。クリアランスを計算する時は、この伸び (最大約 0.5 m) を考慮する必要があります。必要なクリアランスを算出する方法は、フォールアレストシステムを構成するその他の器具 (エネルギーアブソーバー、モバイルフォールアレスター等) の取扱説明書に記載されています。

7.EN 358: 2018 レストレインおよびワークポジショニング用ベルト

これらのアタッチメントポイントは、吊り下がった状態で体を支えて作業位置で安定した体勢をとる (ワークポジショニング) または墜落の可能性がある場所にユーザーが侵入できないよう行動範囲を制限する (レストレイン) ために使用します。これらのアタッチメントポイントは、レストレインまたはワークポジショニングにのみ使用できます。ユーザーが宙吊りになる、または、動きの取れない状態になる危険性が予測される際には、ワークポジショニング用ベルトを使用しないでください。ワークポジショニングの際は、支点がユーザーの腰の高さ以上になるようにしてください。これらのアタッチメントポイントは、フォールアレストの目的で使用することはありません。状況に応じて、ワークポジショニングやレストレインシステムに加えて、共同の確保システム (手すり、安全ネット等) や個人用のフォールアレストシステムを併用する必要があります。

7A.側部アタッチメントポイント

ウエストベルトのサポート性を向上させるため、必ず両側部のアタッチメントポイントをワークポジショニング用ランヤードで連結して使用してください (U字吊り)。

7B.腹部アタッチメントポイント

腹部アタッチメントポイントの 2 つのループを常に共に使用してください。

7C.後部レストレイン用アタッチメントポイント

このウエストベルト後部アタッチメントポイントは、レストレインシステムの接続にのみ使用できます。

7D.VOLT 用 シートのアタッチメントポイント

シートのサポート性を向上させるため、必ずシート両側部のアタッチメントポイントをワークポジショニング用ランヤードで連結して使用して下さい (U字吊り)。
警告: シートはハーネス VOLT WIND とは併用できません。

8.EN 813: 2008 適合シートハーネス

ロープアクセスおよびワークポジショニング用にデザインされています。腹部アタッチメントポイントの 2 つのループを必ず共に使用して、下降器、ワークポジショニング用ランヤードまたはプログレッション用ランヤードに接続してください。

9.フォールアレスト用ランヤードのコネクターホルダー

ランヤード先端のコネクターをクリップする以外の用途で使用しないでください。このコネクターホルダーにダブルランヤードの片方のコネクターをクリップした状態で墜落をしても、エネルギーアブソーバーの伸長を妨げません。警告: このアタッチメントポイントは、フォールアレスト用アタッチメントポイントではありません。

10.ギャループ

ギャループは用具を携行/整理する目的でのみ使用してください。警告: 危険: ギャループは、ビレイ、懸垂下降、ロープの連結、自己確保には絶対に使用しないでください。

11.補足情報

本製品は個人保護用具に関する規則 (EU) 2016/425 に適合しています。EU 適合宣言書は Petzl.com で確認できます。
- ユーザーは、この製品の使用中に問題が生じた際にすみやかに対処できるよう、レスキュープランとそれに必要となる装備をあらかじめ用意しておく必要があります
- システム用のアンカーは、ユーザーの体より上にとるようにしてください。アンカーは、最低でも 12 kN の強度を持ち、EN 795 の要求事項を満たしていなければなりません
- フォールアレストシステムでは、墜落した際に地面や障害物に衝突することがないよう、毎回使用前に十分なクリアランスがユーザーの下に確保されていることを確認する必要があります
- 墜落距離を短くし、危険を少なくするため、アンカーが適切な位置に設置されていることを確認してください
- フォールアレストシステムで身体のサポートに使用できるのは、フォールアレストハーネスのみです
- 複数の器具を同時に使用する場合、1 つの器具の安全性が、別の器具の使用によって損なわれることがあります
- 警告: 製品がざらざらした箇所や尖った箇所ですべらないように注意してください
- ユーザーは、高所での活動が行える良好な健康状態にあることが必要です。警告: ハーネスを着用して動きの取れない状態のまま降り下りた場合、重度の傷害や死に至る危険があります
- 併用する全ての用具の取扱説明書をよく読み、理解してください
- 取扱説明書は、製品と一緒にユーザーの手に届かなければなりません。また、取扱説明書は製品が使用される国の言語に訳されていない場合があります
- 製品に記載されたマーキングが読めなくならないように注意してください

廃棄基準:

警告: 極めて異例な状況においては、1 回の使用で損傷が生じ、その後使用不可能になる場合があります (劣悪な使用環境、海に近い環境での使用、鋭利な角との接触、極端な高/低温下での使用や保管、化学薬品との接触等)。
以下のいずれかに該当する製品は以後使用しないでください:
- プラスチック製品または繊維製品で、製造日から 10 年以上経過した
- 大きな墜落を止めた、あるいは非常に大きな荷重がかかった
- 点検において使用不可と判断された。製品の状態に疑問がある
- 完全な使用履歴が分からない
- 該当する規格や法律の変更、新しい技術の発達、また他の器具との併用に適さない等の理由で、使用には適さないと判断された

このような製品は、以後使用されることを避けるため廃棄してください。
アイコン:
A.耐用年数: 10年 - B.マーキング - C.使用温度 - D.使用上の注意 - E.クリーニング/消毒 - F.乾燥 - G.保管/持ち運び - H.メンテナンス - I.改造/修理 (パーツの交換を除き、ペツルの施設外での製品の改造および修理を禁じます) - J.問い合わせ

3年保証

原材料および製造過程における全ての欠陥に対して適用されます。以下の場合は保証の対象外とします: 通常の磨耗や傷、酸化、改造や変更、不適切な保管方法、メンテナンスの不足、事故または過失による損傷、不適切または誤った使用方法による故障。

警告のマーク

1.重傷または死につながるおそれがあります。2.事故や怪我につながる危険性があります。3.製品の機能や性能に関する重要な情報です。4.してはいけない内容です。

トレーサビリティとマーキング

a.個人保護用具の規格の要求事項に適合、EU 型式検定を行った公認認証機関 - b.この個人保護用具の製造を監査する公認機関の ID 番号 - c.トレーサビリティ: データマトリクスコード - d.サイズ - e.個別番号 - f.製造年 - g.製造月 - h.ロット番号 - i.個体識別番号 - j.規格 - k.取扱説明書をよく読んでください - l.モデル名 - m.製造者住所 - n.製造日 (月 / 年)

Эта инструкция показывает, как правильно использовать ваше снаряжение. Данная инструкция по эксплуатации представляет только некоторые правильные способы и техники использования вашего снаряжения. Предупредительные знаки информируют вас только о некоторых потенциальных рисках, связанных с использованием вашего снаряжения. Инструкция не описывает все возможные риски. Регулярно проверяйте сайт Petzl.com, там вы найдете последние версии данного документа и дополнительную информацию. Лично вы несете ответственность за соблюдение всех мер предосторожности и за правильное использование своего снаряжения. Неправильное использование данного снаряжения может привести к возникновению дополнительных рисков. В случае возникновения каких-либо сомнений или трудностей обращайтесь в компанию Petzl.

1. Область применения

Средство индивидуальной защиты (СИЗ) для защиты от падения с высоты. Полная страховочная привязь для защиты от падения и позиционирования на рабочем месте. Максимальная номинальная нагрузка: 140 кг (150 кг, включая снаряжение пользователя). Данное изделие не должно подвергаться нагрузке, превышающей предел его прочности, и использоваться в ситуациях, для которых оно не предназначено.

Ответственность

ВНИМАНИЕ
Деятельность, связанная с использованием данного снаряжения, опасна по своей природе.
Лично вы несете ответственность за свои действия, решения и безопасность.

- Перед использованием данного снаряжения вы должны:
 - Прочитать и понять все инструкции по эксплуатации.
 - Пройти специальную подготовку по применению данного снаряжения.
 - Ознакомиться с потенциальными возможностями вашего снаряжения и ограничениями по его применению.
 - Осознать и принять возможные риски, связанные с использованием этого снаряжения.

Игнорирование любого из этих предупреждений может привести к серьезным травмам и даже к смерти.

Это изделие может использоваться только лицами, прошедшими специальную подготовку, или под непосредственным контролем компетентного лица. Лично вы несете ответственность за свои действия, решения и безопасность, и только вы отвечаете за последствия этих действий. Если вы неспособны взять на себя ответственность за использование данного снаряжения или если вы не поняли инструкции по эксплуатации, не используйте данное снаряжение.

2. Составные части

(1) Грудная точка крепления A/2, (2) Брюшная точка крепления A/2, (3) Спинальная точка крепления, (4) Задняя точка крепления, (5) Боковые точки крепления, (6) Плечевые ремни, (7) Ножные ремни, (8) Автоматическая пряжка FAST LT на ножных ремнях, (9) Автоматическая пряжка FAST LT грудной стропы, (10) Автоматическая пряжка FAST LT PLUS с стропы поясного ремня, (11) Пряжка DOUBLEBACK поясного ремня, (12) Пряжка DOUBLEBACK спинной стропы, (13) Пряжка DOUBLEBACK плечевых ремней, (14) Пряжка DOUBLEBACK стропы для регулировки высоты ножных ремней, (15) Эластичный держатель стропы, (16) Пластиковый фиксатор, (17) Грузовые петли, (18) Петли для закрепления карабинов стропы для защиты от падения, (19) Петля для крепления рабочего сиденья, (20) Липучка Velcro для крепления ASAP SORBER.

Основные материалы

Стропы: полиэстер.
Пряжки FAST LT, FAST LT PLUS и DOUBLEBACK: сталь и алюминиевый сплав.
Спинальная точка крепления: алюминиевый сплав.

3. Осмотр изделия

Ваша безопасность напрямую связана с состоянием вашего снаряжения. Petzl рекомендует проводить плановый осмотр СИЗ компетентным лицом как минимум каждые 12 месяцев в зависимости от местного законодательства в вашей стране, а также от условий использования снаряжения. При плановом осмотре следуйте рекомендациям на сайте Petzl.com. Результаты планового осмотра заносятся в инспекционную форму вашего СИЗ, в которой должна содержаться следующая информация: тип СИЗ, модель, контактная информация производителя, серийный или индивидуальный номер, дата изготовления, дата покупки, дата первого использования, дата следующего планового осмотра, дефекты, примечания, имя и подпись инспектора.

Перед каждым использованием

Проверьте состояние всех строп в точках крепления, а также регулировочных пряжек и силовых швов.
Убедитесь в отсутствии порезов, следов износа, воздействия высоких температур или химикатов и т.п. Убедитесь в отсутствии порезанных или поврежденных нитей.
Убедитесь в правильности работы пряжек FAST LT и FAST LT PLUS.

Во время использования

Регулярно проверяйте, что регулировочные пряжки надежно затянуты. Важно регулярно проверять состояние снаряжения и его присоединение к другим элементам системы. Убедитесь, что все элементы снаряжения правильно расположены друг относительно друга.

4. Совместимость

Проверьте совместимость этого снаряжения с другими элементами системы в контексте вашей задачи (совместимость означает хорошее, эффективное взаимодействие).

Снаряжение, которое вы используете с вашей привязью, должно соответствовать местному законодательству в вашей стране (например, карабины ГОСТ Р EN 362).

5. Надевание и регулировка привязи

- Убедитесь, что излишки стропы правильно уложены и зафиксированы в фиксаторе.
- Остерегайтесь попадания в автоматические пряжки FAST LT и FAST LT PLUS посторонних предметов (мелких камешков, песка, краев одежды и т.д.) – они могут препятствовать работе пряжек. Убедитесь в том, что они правильно заблокированы.

6. Страховочная привязь для защиты от падения EN 361: 2002

Страховочная привязь является компонентом системы защиты от падения в соответствии со стандартом ГОСТ Р EN 363 (средства индивидуальной защиты от падения с высоты, страховочные системы). Она должна применяться в сочетании с точками анкерного крепления ГОСТ Р EN 795, карабинами с системой блокировки ГОСТ Р EN 362, амортизаторами рыбка ГОСТ Р EN 355 и т.д.

6А. Грудная точка крепления

6В. Спинальная точка крепления

6С. Брюшная точка крепления

Используйте только эти точки крепления для присоединения системы защиты от падения (например, средства защиты ползункового типа, амортизатора рыбка или другой системы, описанной в ГОСТ Р EN 363). Для простоты нахождения эти точки промаркированы буквой «А». Спинальная и грудная точки крепления состоят из двух петель с маркировкой буквой «А». Всегда используйте обе петли.

Необходимое свободное пространство: расстояние между пользователем и препятствием

Свободное пространство под пользователем должно быть достаточным для того, чтобы в случае падения он не ударился о препятствие. Внимание: при падении происходит удлинение брюшной точки крепления. Это удлинение в максимум 0,5 метра должно учитываться при расчете необходимого свободного пространства. Детали расчета необходимого свободного пространства под пользователем описаны в инструкциях по эксплуатации других компонентов страховочной системы (амортизаторов рыбка, средств защиты ползункового типа и т.д.).

7. Пояс для удержания и позиционирования на рабочем месте ГОСТ Р EN 358: 2018

Эти точки крепления предназначены для удержания пользователя на рабочем месте или для предотвращения его попадания в зону возможного падения. Эти точки крепления должны использоваться только для систем позиционирования на рабочем месте или ограничения перемещения. Не используйте пояс для удержания, если существует риск, что пользователь может зависнуть в безопасном положении или чрезмерно нагрузить привязь. Для удержания и позиционирования на рабочем месте используйте точку анкерного крепления, находящуюся на высоте пояса или выше. Эти точки крепления не рассчитаны на удержание падения. Возможно, вам понадобятся дополнительные системы рабочего позиционирования или ограничения перемещения, оборудованные коллективной или персональной защитой от падения.

7А. Боковые точки крепления поясного ремня

Всегда используйте обе боковые точки крепления, соединяя их стропом для позиционирования. Так вы сможете в полной мере ощутить удобство поясного ремня.

7В. Брюшная точка крепления

Всегда используйте обе петли брюшной точки крепления.

7С. Задняя точка крепления системы ограничения перемещения

Эта задняя точка крепления, расположенная на поясе, предназначена только для присоединения системы ограничения перемещения.

7D. Точки крепления рабочего сиденья для страховочной привязи VOLT

Всегда используйте обе боковые точки крепления рабочего сиденья, соединяя их стропом для позиционирования, чтобы достичь удобного расположения сиденья.
Внимание: рабочее сиденье не совместимо с привязью VOLT WIND.

8. Привязь для положения сидя ГОСТ Р EN 813: 2008

Предназначена для подъема по канату и рабочего позиционирования. Используйте обе петли брюшной точки крепления для присоединения спускового устройства, стропов для рабочего позиционирования и стропов для канатного доступа.

9. Петли для закрепления карабинов стропы для защиты от падения

Для использования исключительно для закрепления конечных карабинов свободного конца стропы для защиты от падения.

В случае падения петли для закрепления карабинов оседают на конечные карабины стропы, тем самым не мешая сработавшему амортизатору рыбка. Внимание: эти петли не предназначены для защиты от падения.

10. Грузовые петли

Грузовые петли должны использоваться только для снаряжения. ВНИМАНИЕ, ОПАСНОСТЬ: никогда не используйте грузовые петли для страховки, для пуска, а также не ввязывайте в них страховочный канат и не вставляйте на них на самостраховку.

11. Дополнительная информация

Данное снаряжение отвечает требованиям норм (ЕС) 2016/425, касающихся средств индивидуальной защиты. Декларация о соответствии требованиям ЕС находится на сайте Petzl.com.

- Вы должны иметь план спасательных работ и средства для быстрой его реализации на случай возникновения чрезвычайных ситуаций.
- Точку анкерного крепления для системы желательнее располагать над пользователем, и она должна отвечать требованиям стандарта ГОСТ Р EN 795 (допустимая нагрузка – не менее 12 кН).
- При использовании системы защиты от падения очень важно проверять перед началом работ наличие минимальной необходимой глубины свободного пространства под работником, чтобы избежать удара о препятствие или о землю в случае падения.
- Следите за тем, чтобы точка анкерного крепления была правильно установлена, чтобы свести к минимуму возможность падения и уменьшить его высоту.
- Страховочная привязь для защиты от падения – единственное устройство для удержания тела человека, которое может использоваться в системах защиты от падения.
- В случае использования вместе разных видов снаряжения может возникнуть опасная ситуация, когда безопасная работа одного элемента снаряжения может быть нарушена безопасной работой другого элемента снаряжения.
- ВНИМАНИЕ: следите за тем, чтобы ваше снаряжение не терлось об абразивные поверхности и острые предметы.
- Пользователи, работающие на высоте, должны иметь медицинский допуск к такому виду работ. ВНИМАНИЕ: зависание в привязи без движения может привести к серьезным травмам и даже к смерти.
- Инструкции по эксплуатации для любого снаряжения, связанного с использованием данного изделия, также должны быть приняты во внимание.
- Инструкция по эксплуатации должна поставляться вместе с оборудованием и на языке страны, в которой используется данное оборудование.
- Убедитесь, что маркировка изделия может быть прочитана.

Выборка снаряжения:

ВНИМАНИЕ: особые обстоятельства могут вызвать уменьшение срока службы изделия, вплоть до его полного применения; например: способ и интенсивность использования, воздействие окружающей среды, воздействие морской среды, работа с агрессивными химическими веществами, экстремальные температуры, контакт с острыми гранями и т.д. Немедленно выбраковывайте любое снаряжение, если:

- Ему больше 10 лет и оно изготовлено из пластика или текстиля.
- Оно подвергалось падению, сильному рынку или большой нагрузке.
- Оно не удовлетворило требованиям при осмотре. У вас есть сомнения в его надежности.
- Вы не знаете полную историю его эксплуатации.
- Когда оно устарело и более не соответствует новым стандартам, законам, технике или несовместимо с другим снаряжением и т.д.

 Чтобы избежать дальнейшего использования выбракованного снаряжения, его следует утилизировать.

Рисунки:

A. Срок службы: 10 лет - **B.** Маркировка - **C.** Допустимый температурный режим - **D.** Меры предосторожности - **E.** Чистка/дезинфекция - **F.** Сушка - **G.** Хранение/транспортировка - **H.** Обслуживание - **I.** Модификация/ремонт (запрещены вне мастерских Petzl, за исключением заменяемых частей) - **J.** Вопросы/контакты

Гарантия 3 года

От любых дефектов материала и производственных дефектов. Гарантия не распространяется на следующие случаи: нормальный износ, окисление, изменение конструкции или переделка изделия, неправильное хранение и плохой уход, повреждения, вызванные небрежным отношением к изделию, а также использование изделия не по назначению.

Предупредительные знаки

1. Ситуация, представляющая неизбежный риск получения серьезных травм или ведущая к смерти. 2. Ситуация, представляющая риск возникновения несчастного случая или получения травм. 3. Важная информация о работе или о характеристиках вашего снаряжения. 4. Техническая несовместимость.

Простеживаемость и маркировка продукции

а. Отвечает требованиям стандартов, относящихся к СИЗ. Зарегистрированная организация, которая проводит полную проверку на соответствие стандартам ЕС - б. Номер организации, осуществляющей производственный контроль данного СИЗ - с. Прослеживаемость: матрица данных - d. Размер - e. Серийный номер - f. Год изготовления - g. Месяц изготовления - h. Номер партии - i. Индивидуальный номер изделия - j. Стандарты - k. Внимательно читайте инструкцию по эксплуатации - l. Идентификация модели - m. Адрес производителя - n. Дата производства (месяц/год)

这份说明书将向您解释如何正确使用您的装备。这里只有部分技术和使用方法。

警示标志将告知您使用该装备时的某些潜在危险，但不可能全部描述。请登录Petzl.com查阅更新和附加信息。

您有责任阅读每一条警示且正确使用您的装备。任何错误的使用都将造成额外危险。如果您有任何疑问或对于理解这些文件有困难的话，请联系Petzl。

1.应用范围

用于坠落保护的个人防护设备（PPE）。防坠落及工作定位全身安全带。最大承重：140公斤（含设备150公斤）。

使用该产品时，不可超出其负荷限制，也不可用于设计之外的用途。

责任

警告

凡涉及及使用此装备的活动都具有一定危险性。您应对个人的行动、决定和安全负责。

在使用此装备前，您必须：

- 阅读并理解全部使用指南。
- 针对其正确使用方法，进行特定训练。
- 熟悉您的装备，了解其性能及使用限制。
- 理解并接受所涉及到的危险。

一旦忽视上述任何一条警告，将有可能造成严重伤害甚至死亡。该产品必须由有能力、且负责任的人来使用，或在有能力且负责任的人直接目视监督下使用。

您应对个人的行动、决定和安全负责并承担后果。如果您无法承担相关责任或无法完全理解本产品使用说明，那么不要使用此装备。

2.部件名称

(1) 胸部连接点A/2、(2)腹部连接点A/2、(3)背部连接点、(4)后部连接点、(5)侧部连接点、(6)肩带、(7)腿环、(8)腿环FAST LT自动扣、(9)胸部扁带FAST LT自动扣、(10)腰带FAST LT PLUS自动扣、(11) DOUBLEBACK腰带卡扣、(12)背部扁带DOUBLEBACK卡扣、(13)肩带DOUBLEBACK卡扣、(14)腿环高度调节DOUBLEBACK卡扣、(15)弹性套环、(16)塑料套环、(17)工具环、(18)防坠挽索锁扣存放挂环、(19)坐板安装套环、(20) ASAP® SORBER专用Velcro套环。

主要材料

织带：聚酯纤维。

FAST LT、FAST LT PLUS 和 DOUBLEBACK卡扣：钢和铝合金

背部连接点：铝合金。

3.检测、检查要点

您的安全和您装备的状态密切相关。

Petzl建议至少每12个月请专业人员进行全面检测（根据每个国家现行法规以及具体情况）。请根据Petzl.com网站上描述的操作方式进行检查。在您的PPE检查表格中记录：类型、型号、生产商信息、序列号或独立编码、生产、购买、第一次使用和下一次检查日期、问题、评论、检查者姓名和签名。

每次使用前

检查扁带的连接点、调节扣以及安全缝线的状况。

检查是否存在因使用、暴露于高温和与化学品接触过而导致的割痕、磨损和损坏等状况。仔细检查是否存在断线或脱线的地方。

检查FAST LT和FAST LT PLUS卡扣是否操作正常。

每次使用时

定期检查调节扣是否正确扣紧。经常检查产品状况及其与系统内其他设备的连接状况，是至关重要的。确保系统内所有设备均互相正确连接。

4.兼容性

验证该产品在操作时与其他组件的兼容性（兼容性=良好的功能互动）。

与安全带配合使用的设备必须符合您所在国家的现行标准（如EN 362锁扣标准）。

5.安全带的穿戴

- 确保正确地将多余的扁带收（折叠）在套环中。

- 小心异物可能妨碍FAST LT 和FAST LT PLUS快速扣的操作（小石、沙砾、衣物等）。检查其正确锁定。

6.EN 361:2002止坠安全带

全身防坠落安全带，是根据EN 363 标准的防坠落设备的一个组件（个人防坠落系统）。它必须与EN 795确定点、EN 362主锁、EN 355势能吸收器等一同使用。

6A.胸部连接点

6B.背部连接点

6C.腹部连接点

只有这类连接点可用作连接止坠系统，例如绳索移动止坠器、势能吸收器等符合EN363标准的系统。为方便识别，这些连接点上均标示有字母“A”。

胸部连接点和腹部连接点都有两个相同的A/2连接环。请务必同时使用两个连接环。

净空距离：使用者下方的自由下坠空间

使用者下方必须有足够的自由下坠距离防止其在坠落时碰撞到任何障碍物。

注意：发生坠落时，腹部连接点会延展开。该延展性（最大约0.5米）必须被考虑入净空高度的计算中。计算净空距离的详尽资料可在其他部件的使用说明书内找到（势能吸收器、止坠器等）。

7.用于固定和限制工作位置的EN 358:2018的腰带

这些连接点设计用于固定使用者的工作位置，或防止使用者进入有坠落可能的地带。这些连接点只可用于连接一个工作定位或限制工作范围系统。

如果使用者预料到有悬挂在腰带上或在腰带上受到无法控制的拉力的风险，请不要使用定位腰带。用于工作定位时，请使用位于腰部或以上位置的锚点。

这些连接点并非设计用于止坠用途。必要时在固定或限制工作位置系统之外加一个集体或个人防坠落系统。

7A.腰带侧部连接点

使用一条定位挽索同时连接两侧连接点，可使腰带提供更舒适的支撑。

7B.腹部连接点

请务必同时使用腹部连接点的两个卡扣

7C.后部限制连接点

这个腰带后方连接点只用于连接限制作业范围系统。

7D.VOLT安全带座板连接点

使用一条定位挽索同时连接座板的两个连接点，可提供更舒适的支撑。

请注意，座板无法和VOLT WIND安全带兼容。

8.EN 813:2008座式安全带

设计用于绳索行进和工作定位。

同时使用腹部连接点的两个连接环，以连接一个下降器、定位挽索或行进挽索。

9.防坠落挽索锁扣存放点

只能存放不使用的挽索末端的锁扣。

当发生坠落时，锁扣存放点能释放锁扣，避免阻碍势能吸收器的打开。

注意：这连接点不能用于防止坠落。

10.装备挂环

装备挂环必须只能用于存放器械用途。

危险警告：装备挂环决不能用作保护、下降、连接或作为锚点用途。

11.附加信息

该产品符合欧盟2016/425个人防护设备法规。请登录Petzl.com查看符合欧盟标准声明。

- 您必须制定必要的救援方案，以便遇到困难时可以迅速实施。

- 系统的固定点最好置于使用者之上，而且应符合EN 795标准（最小强度为12千牛）。

- 在止坠系统中，每次使用前都必须检查使用者下方是否留有足够的净空距离，从而避免在坠落时与地面或障碍物发生碰撞。

- 确保锚点正确放置，从而降低坠落的风险并缩短坠距距离。

- 防坠落安全带是止坠系统中唯一可用来支撑身体的装备。

- 当多个装备组合在一起使用时，一件装备的安全功能可能会影响另一件装备的安全功能，从而导致突发危险情况的出现。

- 警告：防止该产品与粗糙面或尖锐物直接摩擦。

- 使用者的身体条件必须适合高空作业。警告：无意识地悬挂于安全带上，可能导致严重的伤害甚至死亡。

- 任何装备在与此装备一同使用时，必须严格遵守其使用说明。

- 使用说明必须以产品使用国家的语言提供给使用者。

- 确保产品上的标记清晰可见。

淘汰您的装备：

警告：一次意外事故可能导致产品在首次使用后即被淘汰，这取决于使用方式及强度、使用环境（严酷的环境、海洋环境、尖锐边缘、极限温度、化学产品等）。

何时需要淘汰您的装备：

- 塑料或纺织产品自生产之日起已超过10年。

- 经历过严重冲击或负荷。

- 无法通过产品检测。您对其安全性产生怀疑。

- 您不清楚产品的全部使用历史。

- 因为法律、标准、技术或与其它装备不兼容等问题而不得不淘汰。

销毁这些产品以防将来误用。

图标：

A.寿命：10年 - B.标示 - C.使用温度范围 - D.使用注意 - E.清洁/消毒 - F.干燥 - G.存放/运输 - H.维护 - I.改装/修理（不能在Petzl以外的地方修理，除了更换零件） - J.问题/联络

3年质保

针对材料或生产上的缺陷。例外：正常的磨损、氧化、自行改装或改良、不正确存放、欠佳的保养、使用疏忽或用于非该产品设计之用途。

警告标志

1.表示有即刻产生严重伤害或死亡风险的情况。2.表示有潜在的意外或伤害风险。3.表示产品在功能或性能方面的重要信息。4.表示装备的不兼容性。

可追溯性及标示

a.符合PPE标准的要求。进行EU测试的机构 - b.为PPE做生产检测的认证机构序号 - c.追踪：信息 - d.尺寸 - e.独立编码 - f.生产年份 - g.生产月份 - h.序列号 - i.独立身份识别号 - j.标准 - k.仔细阅读说明书 - l.型号识别 - m.生产商地址 - n.生产日期（月份/年份）

1.表示有即刻产生严重伤害或死亡风险的情况。2.表示有潜在的意外或伤害风险。3.表示产品在功能或性能方面的重要信息。4.表示装备的不兼容性。

可追溯性及标示

a.符合PPE标准的要求。进行EU测试的机构 - b.为PPE做生产检测的认证机构序号 - c.追踪：信息 - d.尺寸 - e.独立编码 - f.生产年份 - g.生产月份 - h.序列号 - i.独立身份识别号 - j.标准 - k.仔细阅读说明书 - l.型号识别 - m.生产商地址 - n.生产日期（月份/年份）

1.表示有即刻产生严重伤害或死亡风险的情况。2.表示有潜在的意外或伤害风险。3.表示产品在功能或性能方面的重要信息。4.表示装备的不兼容性。

可追溯性及标示

a.符合PPE标准的要求。进行EU测试的机构 - b.为PPE做生产检测的认证机构序号 - c.追踪：信息 - d.尺寸 - e.独立编码 - f.生产年份 - g.生产月份 - h.序列号 - i.独立身份识别号 - j.标准 - k.仔细阅读说明书 - l.型号识别 - m.生产商地址 - n.生产日期（月份/年份）

1.表示有即刻产生严重伤害或死亡风险的情况。2.表示有潜在的意外或伤害风险。3.表示产品在功能或性能方面的重要信息。4.表示装备的不兼容性。

可追溯性及标示

a.符合PPE标准的要求。进行EU测试的机构 - b.为PPE做生产检测的认证机构序号 - c.追踪：信息 - d.尺寸 - e.独立编码 - f.生产年份 - g.生产月份 - h.序列号 - i.独立身份识别号 - j.标准 - k.仔细阅读说明书 - l.型号识别 - m.生产商地址 - n.生产日期（月份/年份）

1.表示有即刻产生严重伤害或死亡风险的情况。2.表示有潜在的意外或伤害风险。3.表示产品在功能或性能方面的重要信息。4.表示装备的不兼容性。

可追溯性及标示

a.符合PPE标准的要求。进行EU测试的机构 - b.为PPE做生产检测的认证机构序号 - c.追踪：信息 - d.尺寸 - e.独立编码 - f.生产年份 - g.生产月份 - h.序列号 - i.独立身份识别号 - j.标准 - k.仔细阅读说明书 - l.型号识别 - m.生产商地址 - n.生产日期（月份/年份）

1.表示有即刻产生严重伤害或死亡风险的情况。2.表示有潜在的意外或伤害风险。3.表示产品在功能或性能方面的重要信息。4.表示装备的不兼容性。

可追溯性及标示

a.符合PPE标准的要求。进行EU测试的机构 - b.为PPE做生产检测的认证机构序号 - c.追踪：信息 - d.尺寸 - e.独立编码 - f.生产年份 - g.生产月份 - h.序列号 - i.独立身份识别号 - j.标准 - k.仔细阅读说明书 - l.型号识别 - m.生产商地址 - n.生产日期（月份/年份）

1.表示有即刻产生严重伤害或死亡风险的情况。2.表示有潜在的意外或伤害风险。3.表示产品在功能或性能方面的重要信息。4.表示装备的不兼容性。

可追溯性及标示

a.符合PPE标准的要求。进行EU测试的机构 - b.为PPE做生产检测的认证机构序号 - c.追踪：信息 - d.尺寸 - e.独立编码 - f.生产年份 - g.生产月份 - h.序列号 - i.独立身份识别号 - j.标准 - k.仔细阅读说明书 - l.型号识别 - m.生产商地址 - n.生产日期（月份/年份）

본 설명서는 장비를 정확하게 사용하는 방법을 설명한다. 특정 기술 및 사용 방법을 소개한다. 사용자의 장비 사용과 관련된 잠재적인 위험에 대한 정보를 전달한다 모든 것을 설명하는 것은 불가능하다. 최신 정보 및 추가 정보는 Petzl.com을 확인한다. 각각의 경고 내용 확인 및 정확한 장비 사용은 사용자에게 책임이 있다. 장비의 오용은 추가적인 위험을 야기할 수 있다. 본 설명서를 이해하는데 어려운 점이나 의문점이 있으면 (주) 안나푸르나로 연락한다.

1. 적용 분야

추락 보호의 용도로 사용되는 개인 보호 장비 (PPE). 추락 제동 및 작업 위치 확보용 전신 안전벨트. 공식적인 최대 하중: 140 kg (사용자 장비 포함 150 kg). 본 제품은 자체 강도 이상으로 힘을 가해서는 절대 안되며 제작 용도 이외의 다른 목적으로 사용되어서는 안 된다.

책임

주의사항
이 장비의 사용과 관련된 활동은 위험성이 내재되어 있다. 자신의 행동이나 결정, 그리고 안전에 대한 책임은 사용자에 있다.

이 장비를 사용하기 전에, 반드시 알아야 할 사항:
- 사용에 관한 모든 설명서를 읽고 이해하기.
- 장비의 적절한 사용을 위한 구체적인 훈련 받기.
- 장비의 사용법과 사용 한도에 대해 숙지하고 친숙해지기.
- 관련된 위험을 이해하고 숙지하기.

이런 경고를 유념하지 않으면 심각한 부상이나 사망을 초래할 수 있다.

본 장비는 전문가와 책임질 수 있는 사람만이 사용할 수 있고, 전문가에 의해 직접적으로 눈으로 볼 수 있는 통솔 아래 사용되어야 한다. 행동이나 결정, 그리고 안전에 대한 책임은 사용자에게 있으며 결과물에 대해 예측할 수 있어야 한다. 모든 위험을 책임질 능력이 없거나 그런 위치에 있지 않다면, 그리고 사용 설명서를 충분히 이해하지 못했다면 본 장비를 사용하지 않는다.

2. 부분 명칭

(1) A/2 흉부 부착 지점, (2) A/2 복부 부착 지점, (3) 등 부착 지점, (4) 후면 부착 지점, (5) 측면 부착 지점, (6) 어깨 스트랩, (7) 다리 고리, (8) FAST LT 자동 다리 고리 버클, (9) FAST LT 자동 흉골 스트랩 버클, (10) FAST LT PLUS 자동 허리벨트 버클, (11) DOUBLEBACK 허리벨트 버클, (12) DOUBLEBACK 등 스트랩 버클, (13) DOUBLEBACK 어깨 스트랩 버클, (14) DOUBLEBACK 다리 고리 높이 조절 버클, (15) 신축 보관 키퍼, (16) 플라스틱 보관 키퍼, (17) 장비 고리, (18) 추락 제동 램프 연결장치 홀더, (19) 시트 설치용 슬롯, (20) ASAP® SORBER용 벨크로 보관 키퍼.

주요 재질
스트랩: 폴리에스터,
FAST LT, FAST LT PLUS 및 DOUBLEBACK 버클: 스틸,
알루미늄 합금,
등 부착 지점: 알루미늄 합금.

3. 검사 및 확인사항

사용자의 안전은 장비의 상태와 연관성이 있다. 폐출은 적어도 일년에 한 번 이상 전문가의 세부 검사를 받을 것을 권장한다 (사용 국가의 현재 규정과 사용자의 사용 환경에 따른 것). 웹사이트 Petzl.com에 설명된 절차를 따른다. PPE 장비 서식에 유형, 모델, 제조자 정보, 일련번호 또는 개별 번호, 제조일, 구매일, 최초 사용일, 검사 내용, 문제점, 검사관의 이름 및 서명 등의 PPE 검사 결과를 기록한다.

매번 사용 전

부착 지점, 조절 버클, 안전 박음질 부위의 웨빙을 확인한다.
절단, 마모, 사용에 따른 손상이나 열이나 화학 제품 등으로 인한 손상된 부분이 있는지 확인한다. 특히 박음질된 실이 끊기거나 느슨해진 부분이 있는지 유심히 관찰한다.
FAST LT 및 FAST LT PLUS 버클 기능이 잘 작동하는지 확인한다.

제품 사용 도중

조절 버클이 안전하게 조여졌는지 정기적으로 확인한다. 제품의 상태와 장비에 연결된 다른 장비와의 연결 부분을 정기적으로 검사하는 것이 매우 중요하다. 장비에 연결된 모든 제품들이 잘 연결되어 정확한 위치에 놓여 있는지 확인한다.

4. 호환성

본 제품이 사용 시 다른 장비 및 시스템과 호환되는지 확인한다 (호환이 된다 = 순기능적 상호작용). 본 안전벨트와 함께 사용되는 장비는 사용 국가의 현재 기준에 부합되어야만 한다(예, EN 362 카라비너).

5. 안전벨트 설치

- 남은 웨빙 (평평히 접힘)을 보관 키퍼에 올바르게 넣었는지 확인한다.
- FAST LT 및 FAST LT PLUS 버클의 작동용 방해할 수 있는 이물질이 끼이지 않도록 조심한다 (예, 자갈, 모래, 옷...). 올바르게 조여졌는지 확인한다.

6. EN 361: 2002 추락 제동 안전벨트

추락 방지용 전신 안전벨트. EN 363 기준에 따른 추락 제동 시스템의 구성 요소 (개인 추락 제동 시스템). 반드시 EN 795 확보물, EN 362 짐승 카라비너, EN 355 충격 흡수 장비와 함께 사용해야 한다.

6A. 흉부 부착 지점

6B. 등 부착 지점

6C. 복부 부착 지점

이러한 지점은 추락 제동 시스템을 부착하기 위해서만 이용할 수 있다 (예: 이동식 추락 제동 장비, 충격 흡수 장비 또는 EN 363 기준에 부합하는 그 밖의 시스템). 장비인 식별을 위해, 이러한 지점에는 문자 'A' 가 표기되었다.
흉부 및 복부 부착 지점은 A/2가 표시된 각 두 개의 고리로 구성된다. 항상 두 개의 고리를 함께 사용해야 한다.

이격 거리: 사용자 아래의 여유 공간

사용자 아래의 여유 공간은 추락이 발생했을 시, 어떤 장애물과도 부딪히지 않도록 충분해야 한다.
경고: 추락 시, 복부 부착 지점이 길어진다. 늘어난 정도 (최대 약 0.5 m)는 반드시 이격거리 계산에 고려되어야 한다. 이격 거리를 계산하는 구체적인 상세설명은 다른 구성 제품(충격 흡수 장비, 이동 추락 제동 장비)의 사용 설명서에서 찾아볼 수 있다.

7. EN 358: 2018 작업 위치 확보 및 제한용 벨트

이러한 부착 지점은 사용자를 작업 현장에 유지시키거나 또는 작업자가 추락이 가능한 곳으로 접근하는 것을 예방하기 위해 제작되었다. 이러한 부착 지점은 반드시 제동 또는 작업 위치 확보 시스템에 연결하기 위한 용도로만 사용해야 한다.

만약 사용자가 매달려 있거나 제어되지 않은 장력에 노출될 위험이 있는 경우에는 작업 위치 확보용 벨트를 사용하지 않는다. 작업 위치 확보를 위해, 허리 높이 또는 그 위에 있는 앵커 포인트를 사용한다.
이러한 부착 지점은 추락 제동용으로 제작된 것이 아님을 명심한다. 작업 위치 확보 또는 제한 시스템을 집단 또는 개인 추락 제동 시스템으로 보완해야 할 수도 있다.

7A. 허리벨트 측면 부착 지점

허리벨트에 의한 편안한 지탱을 위해 두 개의 측면 부착 지점을 위치 확보 램프와 연결하여 항상 함께 사용한다.

7B. 복부 부착 지점

복부 부착 지점의 두 개의 고리를 항상 함께 사용한다.

7C. 후면 제한 부착 지점

후면 허리 벨트 부착 지점은 오로지 제한 시스템을 부착하기 위해 설계되었다.

7D. VOLT 안전벨트 시트용 부착 지점

시트에 의해 편안히 지탱될 수 있도록 위치 확보 램프와 두 개의 시트 부착 지점을 항상 함께 사용한다.
경고: 시트는 VOLT WIND 안전벨트와 호환되지 않는다.

8. EN 813: 2008 시트 안전벨트

로프에서의 진행 및 작업 위치 확보용으로 제작되었다. 하강기, 위치 확보 램프 또는 진행 램프를 부착하기 위해서는 복부 부착 지점의 두 개의 고리를 함께 사용한다.

9. 추락 제동 램프 연결 장비 홀더

사용되지 않는 램프 끝의 연결 장비 홀더로만 사용되어야 한다.
추락하는 경우, 연결 장비 홀더는 램프 끝 연결 장비를 풀어 충격 흡수 장비가 설치되는 것을 방해하지 않도록 돕는다.
경고: 이 부착 지점은 추락 제동 부착 지점이 아니다.

10. 장비 고리

장비 고리는 반드시 장비용으로만 사용되어야 한다.
- 위험: 절대 장비 고리를 빌레이용, 레펠용, 확보 설치 길이, 또는 다른 사람을 확보할 때 사용하지 않는다.

11. 추가 정보

본 제품은 개인 보호 장비에 관한 규정 (EU) 2016/425 의 필수 요건에 부합한다. EU 표준 적합성 선언서는 Petzl.com에서 확인 가능하다.
- 장비 사용 도중에 우연히 부딪치게 될 위험에 대비하여, 반드시 신속하게 이행할 수 있는 구조 계획과 방법을 가지고 있어야 한다.
- 시스템의 앵커 지점은 사용자 위치보다 위에 설치되어야 하고, 반드시 EN 795 규정의 요건을 충족해야 한다 (최소 강도 12 kN).
- 추락 제동 시스템에서, 매번 사용 전 지면에 충돌하거나 추락 시 방해물을 피하기 위해 사용자 아래로 필요한 이격 거리를 확인하는 것은 필수이다.
- 위험 및 추락 높이를 제한하기 위해 확보 지점이 정확히 위치하고 있는지 확인한다.
- 추락 제동 안전벨트는 추락 제동 시스템에서 사용자의 신체를 지탱하는 장비로만 사용된다.
- 여러 개의 장비를 함께 사용할 때 한 가지 장비의 안전 성능이 다른 장비의 작동과 연관되어 있다면 위험한 상황을 불러올 수 있다.
- 경고: 장비가 마모성 환경 또는 날카로운 표면에 마찰되지 않도록 주의한다.
- 사용자는 고소 활동 시 신체적 문제가 없어야 한다.
경고: 안전벨트에서 자력으로 행동할 수 없는 상태로 매달리는 것은 심각한 부상 또는 사망을 초래할 수 있다.
- 이 제품과 함께 사용되는 각 장비의 사용 설명서에 반드시 따른다.
- 본 제품의 사용설명서는 장비가 사용되는 국가의 언어로 제공되어야만 한다.
- 제품의 마킹은 알아볼 수 있는 상태여야 한다.

장비 폐기 시점:

경고: 제품의 수명은 제품의 형태, 사용 강도 및 사용 환경에 따라 단 한번의 사용으로도 줄어들 수도 있다 (거친 환경, 고습 환경, 날카로운 모서리, 극한의 기온, 화학 제품 등).

다음과 같은 상태에서는 제품 사용을 중단한다:
- 플라스틱이나 섬유 재질의 장비가 최소 10 년 사용되었을 경우.
- 심한 추락이나 하중을 받은 적이 있는 경우.
- 검사에 통과하지 못한 경우. 장비의 보전 상태가 의심되는 경우.
- 장비에 대한 기록을 전혀 모를 경우.
- 적용 규정, 기준, 기술의 변화 또는 다른 장비와 호환되지 않는 경우 등.
이러한 장비가 다시 사용되는 일이 없도록 폐기한다.

제품 참조:

A. 제품 수명: 10 년 - B. 마킹 - C. 허용 온도 - D. 사용자 사항 - E. 세척/살균 - F. 건조 - G. 보관/운반 - H. 제품 관리 - I. 수리/수선 (폐출 시설 외부에서는 부품 교체를 제외한 수리 금지) - J. 문의사항/연락

3 년간 보증

원자재 또는 제조상의 결함에 대해 3년간의 보증 기간을 갖는다. 제외: 일반적인 마모 및 찢김, 산화, 제품 변형 및 개조, 부적절한 보관, 올바르게 사용하지 않은 유지 관리, 사용자 부주의, 제작 용도 이외의 사용 등.

경고 기호

1. 심각한 부상 또는 사망의 갑작스런 위험이 존재하는 상황. 2. 사고 또는 부상의 잠재적인 위험에 노출. 3. 사용자의 장비의 성능 및 작업 수행에 대한 중요한 정보. 4. 장비 비호환성.

추적 및 마킹

a. PPE 규정의 요구 사항을 충족한다. EU 유형 시험 수행 기관 - b. 본 PPE의 생산 관리를 수행하는 인증 기관의 번호 - c. 추적: 데이터 매트릭스 - d. 사이즈 - e. 일련 번호 - f. 제조 년도 - g. 제조일 - h. 배치 번호 - i. 개별 식별번호 - j. 기준 - k. 사용 설명서를 주의 깊게 읽는다 - l. 모델 식별 - m. 제조업체 주소 - n. 제조일 (월/년)

